

LOM-Hört

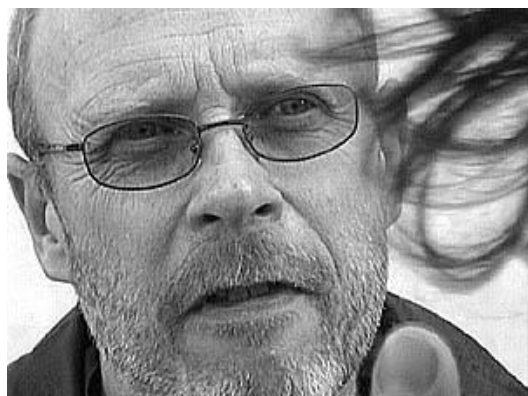
årgång 8, nr 15, november 2001

(nr 1-13 utgivna under namnet "LOM-Nytt")

Red.: Peter Lindberg, tel. 031-773 36 42, fax 031-41 67 29, e-post peter.lindberg@zool.gu.se
Mats Eriksson, tel. och fax 031-94 87 91, e-post mke.eriksson@swipnet.se

Välkommen till lom- föreningen och Projekt LOM

.....



Som nybliven ordförande för Svenska Lomföreningen vill jag hälsa alla gamla och nytillkomna lomvänner välkomna. Basen i vårt arbete är de årliga inventeringarna som ju ger ett bra underlag för vad som händer med lommarna på lång sikt. Jag har följt mitt storlompar vid Sävsjön, där jag bor väster om Gislaved. Jag har bekymrat mig för dom vissa vårar då vattnet stigit alltför snabbt och börjat översvämma boet. Jag har hjälpt dom på traven med att bygga lomflottar men mitt flotta erbjudande har inte riktigt accepterats. Men visst är lommarna fascinerande och jag har varit med i Projekt Lom sedan starten.

Nu känns det roligt att få fortsätta det faunavårdsarbete som Svenska Naturskyddsföreningen tog initiativ till. Vi vill fortsätta att agera för att man skall ta hänsyn till lommarna under häckningstid. Styrelsen kommer att arbeta vidare med diskutera vattenreglering med större kraftbolag och Småkraft-verkens Riksförening. Man kan väl knappast kalla vattenkraften för Grön EL, om det innebär att man reglerar massa sjöar och förstör häckningar för storlom.

Vi kommer också att fortsätta våra studier av bly i vattenmiljön och försöka påverka sportfiskarna att finna alternativ till blysan. Nu ökar också trycket mot våra insjöar då politiker och kommuner vill minska strandskyddet och tillåta en ökad fritidsbebyggelse vid insjöarna. Så nog finns det en hel del att göra.

Styrelsen har beslutat det finns två valmöjligheter att vara medlem i Lomföreningen - antingen betalar man en årsavgift om 100 kr eller så rapporterar man om sina lommar. En del gör bägge delarna och det tackar jag för - det kostar lite pengar att hålla igång en förening trots alla ideella arbetsinsatser. Till dags dato har ca 25 personer betalat in medlemsavgiften. Vi kommer senare att sända ut en vacker lomdekal, ritad av konstnären Dag Peterson och en ny lombroschyr. Vi är också i färd med att tillverka nya inplastade informationskyltar om lom i samarbete med WWF och SOF. Mera om detta längre fram.

Owe Arnoldsson

En hemsida för lommen

Nu har LOM-föreningen en egen hemsida, låt vara att mycket återstår innan den blir färdig (om en bra hemsida någonsin blir färdig?). Du är välkommen att besöka hemsidan, på adress

<http://hem.pssagen.se/projekt.lom>. Du är lika välkommen att kontakta "web-master" Erik Larsson (0371-12778, el@telia.com) för frågor och önskemål om information på hemsidan.

Årets LOM-inventeringar - tack och påminnelse

Först ett TACK till de medlemmar som redan sänt in årets rapporter, samtidigt som vi påminner ni andra om att sända in rapporterna så snart som möjligt.

Inventeringarna av häckande smålommar och storlommar är ju en av hörnstenarna i LOM-föreningens verksamhet. Vi börjar nu kunna se värdet av ett långsiktigt arbete, och det dyker upp en del intressanta och tankeväckande frågor när man tar del av resultaten. Är t.ex. tendensen till att procentandelen ungpullar med två "stora" ungar minskar på skilda håll i landet, både för storlommen och smålommen, bara en tillfällig företeelse, eller beror detta på att tillgången på fisk för ungarna försämrats? I så fall är resultatet kanske en indikation på större och mer omfattande störningar i miljön, än att "bara" lommarna missgynnas. Det är ännu för tidigt att kunna svara på den frågan, men med en fortsatt och långsiktig kan vi få ett underlag för säkrare bedömningar.

Liksom tidigare skickas rapporterna till Mats Eriksson (Tommered 6493, 437 92 Lindome; mke.eriksson@swipnet.se) eller Peter Lindberg (Zoologiska inst., Box 463,

405 30 Göteborg;
peter.lindberg@zool.gu.se).

Och till Dig som har rapporter från tidigare år: Det är inte för sent att skicka in dem tillsammans med årets rapportering!

LOM-rapportering till "Svalan"

Några av medlemmarna har lagt in sina lomobservationer i SOFs nya rapporteringssystem "Svalan". Tyvärr är "Svalan" inte helt anpassad till den information som behövs till Projekt LOM. Men om Du kompletterar uppgifterna med följande information, så kan vi hämta upp den utan alltför stort merarbete:

- Komplettera uppgiften om lokal med kommun och topografiskt kartblad, åtminstone för årets första observation från sjön (och om du inte lämnat den informationen med rapporteringen tidigare år). Annars kan det bli svårt att kunna identifiera häckningssjön. Ange gärna även koordinater, åtminstone för sjöar och tjärnar som kan vara svåra att identifiera enbart med ledning av namnet (t.ex. Abborrsjön, Lomtjärn, Bredtjärn, Kroksjön m.m.).
- **VIKTIGT:** Lägg även in datum för de besök Du gjort vid häckningssjön utan att ha sett någon lom.
- Komplettera med uppgift om ruvande fåglar.
- Notera hur lommarna fördelade sig i sjön i par, ensamma fåglar och i andra grupper (annars vet man inte om en observation av t.ex. 7 storlommar avser fåglar samlade i en grupp, 3 par och en ensam fågel eller 2 par plus 3 fåglar i en separat grupp.)
- Glöm inte bort att ange storleksklass, I-IV, för ungarna - ganska många som rapporterat årets häckningar till "Svalan" har missat detta. Om det finns mer än en ungpull i sjön, tala om hur antalet ungar fördelade sig mellan kullarna (avser en observation av 3

ungar, 3 kullar med 1+1+1 unge, 2 kullar med 1+2 ungar eller rent av att av de sällsynta fall med 3 ungar i en kull?)

Vi går inte in rutinmässigt och stämmer av lomrapporteringen i "Svalan", det blir helt enkelt för tidsödande. Därför är det bra om du hör av Dig till Mats Eriksson (031-948791, 070-6099433, mke.eriksson@swipnet.se), om Du lägger in dina observationer på "Svalan" utan att samtidigt skicka dem till en av rapportmottagarna via vanlig post (eller e-post). Annars finns det risk för att vi missar dina rapporter, och att Du missar möjligheten till befrielse från årsavgiften nästa år.

Vi hoppas att inför nästa år kunna hitta en metod för en bättre samkörning med "Svalan".

Lokaluppgifter

Föreningen får "av och till" förfrågningar om lokaluppgifter för häckande lommar, bland annat från kommuner och länsstyrelser. Under hösten har vi också blivit kontaktade av ArtDatabanken om att lämna över lokaluppgifter om smålom till den databas som man nu bygger upp för hotade och sällsynta arter i landet. Syftet med databasen är bland annat att förse myndigheter och markägare med uppgifter om hotade arter, så att man kan ta hänsyn till dem vid planering av arbeten och exploateringar av olika slag.

Rapporteringen inom Projekt LOM har ju ända från början byggt på att rapportörerna skall kunna lita på att uppgifterna hanteras på ett ansvarsfullt sätt, och inte kommer i händerna på personer som kan tänkas missbruka informationen. Samtidigt är ju kännedom om lokaler för hotade och känsliga arter en förutsättning för att såväl myndigheter som markägare skall kunna ta den hänsyn som behövs i skilda sammanhang. För häckningslokaler för smålom kan det till exempel röra sig om att styra upp

dikningar och anläggning av skogsbilvägar på ett sätt att de häckande fåglarna inte störs, eller att avstyra att häckningstjärnar upplåts för kortfiske eller blir föremål för utplanteringar av fisk.

Naturligtvis är det en fördel om resultat från inventeringarna kan komma till nytta i sådana sammanhang. Vår bedömning är att risken för att lokaler förstörs av misstag på grund av att man inte känt till förekomsten av häckande smålommar i de flesta fall är större än risken för att fåglarna störs av t.ex. närgångna fotografer eller äggsamlare. Men det är naturligtvis Du som rapporterat, som har den bästa möjligheten att göra rätt avvägning för just de tjärnar som Du har rapporterat. Så innan föreningens styrelse tar ställning till om vi skall lämna ut de begärda uppgifterna, vill vi ge alla en möjlighet att reagera, både om vad Du anser generellt om hur lokaluppgifterna skall hanteras, eller om Du har synpunkter på just Din rapportering.

Om Du inte vill att uppgifter om de lokaler Du har rapporterat skall lämnas ut till kommuner, länsstyrelser eller ArtDatabanken, meddela detta till Mats Eriksson (031-948791, 070-6099433, mke.eriksson@swipnet.se) snarast möjligt och senast den 1 december 2001.

Småkraftverk och vattenståndet i storlommens häckningssjöar

Efter att i flera år ha iakttagit hur storlommens häckningar spolierats av stigande vattenstånd tog Owe Arnoldsson en kontakt med kraftverksägaren. Så här skriver Owe:

"Jag bor i en by väster om Gislaved. Byn ligger i södra delen av ett sjösystem, som är reglerat av tre mindre kraftverk och en

damm. Detta innebär att vattennivån kan variera 20-30 cm under dygnet.

De fyra sydligaste sjöarna har inventerats under de senaste sex åren. I alla fyra sjöarna finns storlommar som årligen gör häckningsförsök. Men mestadels spolieras häckningarna p.g.a. att bona blir dränkta. Jag tröttnade på att iakttä den varierande vattennivån och tog kontakt med kraftverksägaren som reglerar "mina" sjöar. Berättade om de problem storlommen har för att lyckas med häckningen.

Visst ville han hjälpa till. Det var inga problem med att hålla en jämn vattennivå under andra hälften av april, hela maj och juni. Han visste att storlommar häckar vid sjöarna, men inte att de är så beroende av en jämn vattennivå under ruvningen. Resultatet av våra samtal lät inte dröja på sig. I år var det första gången på många år som vi haft en jämn vattennivå. tyvärr har häckningsresultatet inte utfallit bättre än föregående år, men det kan bero på andra orsaker.

Tidigare körde man kraftverken under tiden måndag-fredag kl. 6-22. Då fick man bäst betalt för den ström man levererade. Men i gengäld varierande vattennivån desto mer under veckorna. Idag får man samma pris oberoende av dag och tid. Detta gör att man kan hålla ett jämnare flöde på vattnet.

Under samtalet gång fick jag intressant information. I Sverige finns 1.500 småkraftverk. Av dessa är cirka 1.000 anslutna till en organisation som heter Småkraftverkens Riksförening."

Också andra föreningsmedlemmar har med framgång kontaktat olika företag som ansvarar för regleringen av "deras" storlomssjöar. I några fall har man på ett för lommarna framgångsrikt sätt kunnat hålla ett stabilt vattenstånd i sjön under ruvningen. Men vi vet också att även om "den goda viljan" kan finnas på flera håll, så saknas ibland de tekniska förutsättningarna för en sådan

anpassning. Det finns också enstaka exempel då en anpassning av vattenståndet i storlommens häckningssjö måste vägas mot naturvårdsvärdet av att kunna sörja för vattenföringen i vattendrag nedströms.

Efter de framgångsrika kontakterna med den lokale kraftverksägaren gick Owe vidare med en direktkontakt med Småkraftverkens Riksförening. Vi har fått en positiv respons. Föreningen strävar efter att hålla "en grön profil", som naturligtvis också bör omfatta hänsyn till lommen. Vi har erbjudits att skriva en artikel föreningens tidsskrift, för att informera om frågor kopplade till skyddet av storlommen. Förhoppningsvis kan vi också göra en enkät till de olika småkraftverkens ägare om möjligheterna till frivilliga anpassningar.

Owe avslutar med att han vill uppmana till kontakter med ägarna till kraftverken i "dina" storlomsvatten, för att informera om lommarnas bekymmer. Det är tyvärr inte så många som känner till dem. Och det går ofta att utan större bekymmer hålla en jämnare vattennivå under den känsliga tiden för lommarnas häckning.

LOM-skyltar



Något försenat, men jobbet med ta fram nya "vädjande"-skyltar för både storlom och smålom är i full gång. Kontakta Owe Arnoldsson (0371-52100, owe_arn@hotmail.com) för att få uppdaterad information om när skyltarna kan bli färdiga, kostnader m.m.

Klistermärken



Vi har kvar ett antal kartor med klistermärken med texten *Ge lommen en chans* utgivna av Naturskyddsföreningen. En karta om 6 märken säljs för 5 kr till lomarbetet. Sätt in antal och summa på pg

123 14 65-4, ange namn och adress så kommer klistermärkena.

Rapporter

- Leif Bildström i Malå har rapporterat om ett storlomspar som på "småloms"-manér häckat i en liten sjö och hämtat bytesfisk till ungarna i ett kraftverksmagasin i Skellefte älv. Man känner sedan tidigare till att storlommen ibland kan välja den här strategin, t.ex. om vattenståndsvariationerna är stor och svåra att förutsäga i det större sjöarna, men första gången detta beteende har rapporterats inom Projekt LOM.
- Vid Långanässjön utanför Eksjö i Småland har den lokala fiskevårdsföreningen agerat för en frivillig hastighetsbegränsning i sjön, med hänsyn till fågellivet - ett exempel att ta efter på andra håll.

Nytt från forskarvärlden

Hård konkurrens om bra revir !

Hur sker parsammansättning och val av revir bland lommarna? En studie av islom i Wisconsin, Usa, visade att det var hård kamp om de bästa reviren. I 41,5% av alla fall där nya lommar dyker upp i reviret så beror det på antingen direkt konkurrens och strid eller att en lom tar över reviret genom att vara först på plats på våren. Båda könen var inblandade i denna form av revirövertagande men individerna agerade var för sig och aldrig i par. Bortkörda lommar sökte sig till tomma närliggande sjöar men häckade inte. Men så fort de fick chansen återtog de sina

revir genom att komma först på våren. En bortkörd lom kunde också söka sig ett annat revir och där konkurrera ut en svagare individ. Hårdast konkurrens var det om de revir som under det senaste året hade producerat ungar. Lommarna använde ungproduktionen som en ledtråd för bedöma vilka revir som var tillräckligt attraktiva för att försöka ta över. Storvuxna lommar behöll sina revir längre än småvuxna lommar. Lommarnas värld förefaller hård och obarmhärtig.

Animal-Behaviour nr 2, 2000, sid 385-394. Territory acquisition in loons. The importance in take-over.

Korpen som äggjuv

En korp kan ta ett helt lomägg i näbben och flyga iväg med detta. Detta kan vara en förklaring till varför forskare i Canada ofta finner att ägg spårlost försvunnit från bon av islom.

Canadian Field-Naturalist n1, 2001, sid 168-169.

Döda islommar

Av 105 islommar som hittades döda eller skadade under åren 1972-99 i New York State var 23 % drabbade av Aspergillus (en svampinfektion) och 21% hade dött av blyförgiftning på grund av blysänken från sportfiske. En kvicksilveranalys av levern från 83 lommar visade på kraftigt variation med de högsta halterna hos utmärklade lommar. Halterna av klorerade kolväten i hjärnan var i allmänhet låga och bestod främst av PCB och DDE.

Journal of Wildlife-Diseases nr 1, 2001, sid 178-184. Necropsy findings and environmental contaminants in common loons from New York.

Årsavgift - påminnelse

