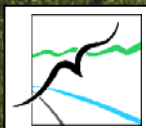


Ottenby Fågelstation

Fågelräkning och ringmärkning vid Ottenby 2010

Åke Lindström, Arne Andersson, Simon S. Christiansen,
Magnus Hellström & Jonas Waldenström

Ottenby fågelstation/Sveriges Ornitologiska Förening 2011



Fågelräkning och ringmärkning vid Ottenby 2010

[*Bird ringing at Ottenby in 2010*]

**Åke Lindström, Arne Andersson, Simon S. Christiansen, Magnus Hellström
& Jonas Waldenström**

Ottenby fågelstation/Sveriges Ornitologiska Förening
[*Ottenby Bird Observatory/The Swedish Ornithological Society*]

Sakrapport till Naturvårdsverket över arbetet vid Ottenby Fågelstation 2010 inom projektet "Fågelräkning och ringmärkning vid Ottenby", programområde Landskap (avtal 227 0840). Utförare Ottenby fågelstation/Sveriges Ornitologiska Förening. Projektledare Åke Lindström, Biologiska Institutionen, Lunds Universitet, Ekologihuset, 223 62 Lund. Rapporten utgiven i mars 2011.



Rapporten bör citeras som: Lindström, Å., Andersson, A., Christiansen, S. S., Hellström, M. & Waldenström, J. 2011. *Fågelräkning och ringmärkning vid Ottenby 2010. Rapport, Ottenby fågelstation. 42 pp.*

Cite this report as: Lindström, Å., Andersson, A., Christiansen, S. S., Hellström, M. & Waldenström, J. 2011. *Bird ringing at Ottenby in 2010. Report, Ottenby Bird Observatory. 42 pp.*

Sammanfattning

Vid Ottenby Fågelstation på Ölands södra udde räknas de förbiflyttande fågelpopulationernas storlek genom att fångst bedrivs på ett mellan åren jämförbart sätt. Totalt fångades 18 778 fåglar av 119 arter/raser ("arter" nedan) i den standardiserade fångsten under år 2010. Detta är strax över genomsnittet för referensperioden 1979–2008.

Vårfångsten på 5243 märkta var strax under det normala (medel för 1979–2008). Jämförelsevis flest individer fångades det av nattskärre (+456 % över det normala), gräshoppsångare (+344 %), svarthätta (+94 %), gransångare (+92 %), ärtsångare (+68 %), stare (+67 %) och gärdsmyg (+64 %). För följande vanligare arter blev vårsiffrorna mer än 50 % under genomsnittet: bergfink (-86 %), ortolansparv (-83 %), kungsfågel (-77 %), rosenfink (-77 %), björktrast (-68 %), blåhake (-59 %), talgoxe (-58 %), rödvingetrast (-56 %) och grönsiska (-51 %).

Höstfångsten i trädgården gav 11 507 fåglar, vilket är 23 % över genomsnittet för 1972–2001. Följaktligen fångades mycket högre antal än normalt för flera arter, såsom: gråsiska (+986 %), grönsiska (+517 %), trädgårdssångare (+362 %), stjärtmes (+253 %), svartvit flugsnappare (+199 %), härmsångare (+146 %) och grönsångare (+108 %). Speciellt låga siffror hade blåhake (-93 %), stenskvätta (-84 %), rödvingetrast (-75 %), varfågel (-72 %) och rosenfink (-65 %). Dessutom fångades inte en enda ortolansparv.

I *vadarfångsten* fångades 2030 vadare av 20 arter, vilket är 23 % under genomsnittet på 3388 (1972–2001). Av de talrikare vadarna var det ovanligt höga siffror för kustsnäppa (+281 %), skogssnäppa (+97 %), grönbena (+42 %) och större strandpipare (+32 %). Speciellt glädjande var de många brushanarna, hela 99 ex. (+20 %), en art som det gått dåligt för i flera decennier. Riktigt dåliga siffror under 2010 var det för följande normalt lite vanligare arter: småsnäppa (-90 %), mosnäppa (-66 %) och kärnsnäppa (-61 %).

Långsiktiga trender. Det finns en generell hög samstämmighet mellan fångstkurvorna från vår- respektive höstfångst i trädgården. Det indikerar att det är samma populationer som studeras vår och höst, samt att metoden ger tillförlitliga resultat. Det är också generellt god samstämmighet mellan trenderna vid Ottenby och trenderna för samma arter under häckningstid (såsom registrerat hos Svensk Fågeltaxering). För flera arter visar Ottenbys fångstsiffror långsiktiga populationsminskningar. Mest dramatisk och oroväckande är situationen för ortolansparven, som nästan helt försvunnit i Ottenbys fångst. Småsnäppan går det också mycket dåligt för. En annan art med starkt negativ trend, brushanen, fångades glädjande nog i goda antal under året men läget är fortsatt mycket oroande. Tydliga långsiktiga minskningar står också att finna hos nattskärre, göktyta, stenskvätta, buskskvätta, höksångare, törnskata och hämpling. Trenderna är långsiktigt oroväckande även för större strandpipare, sandlöpare, kustsnäppa, mosnäppa, rödbena, roskarl, trädpiplärka, gulärta, blåhake, rödstjärt, mindre flugsnappare, svartvit flugsnappare, varfågel, rosenfink och gulsparr. En viss sentida ljusning står dock möjligen att finna hos kustsnäppa, rödbena, roskarl, nattskärre, göktyta, trädpiplärka, kärnsångare och törnskata.

De långsiktiga vinnarna bland de arter som fångas vid Ottenby är gärdsmyg, ärtsångare, gransångare, brandkronad kungsfågel och blåmes.

Summary

This report presents data from the standardised trapping scheme at Ottenby Bird Observatory. Ottenby is situated at the southernmost tip of the island Öland in the Baltic (56°12'N, 16°24'E). Daily trapping in two "Helgoland-traps", and a fixed number of mist-nets, is carried out 15 March–15 June and 25 July–15 November. Waders are trapped from 1 July onwards (normally until 1 October) in about hundred walk-in traps on nearby shores. Trapping procedures have been standardized since 1972 in the autumn and 1979 in spring, but more or less comparable data from the start in 1947 are presented.

In total, 18 778 birds of 119 species/subspecies were trapped in 2010. During spring, 5243 birds were trapped, just below the average for 1979–2008. Numbers were particularly high in Nightjar (+456 %), Grasshopper Warbler (+344 %), Blackcap (+94 %), Chiffchaff (+92 %) and Lesser Whitethroat (+68 %). Trapping figures were particularly low in Brambling (-86 %), Ortolan Bunting (-83 %), Goldcrest (-77 %), Scarlet Rosefinch (-77 %) and Fieldfare (-68 %).

During the garden trapping in autumn, 11 507 birds were trapped, 23 % above the long-term average for 1972–2001. Among the common species, trapping figures were particularly high for: Redpoll (+986 %), Siskin (+517 %), Garden Warbler (+362 %), Long-tailed Tit (+253 %) and Pied Flycatcher (+199 %). Species with particularly low figures were: Bluethroat (-93 %), Wheatear (-84 %), Redwing (-75 %), Great Shrike (-72 %) and Scarlet Rosefinch (-65 %).

In total 2030 waders of 20 species were trapped, which was 23 % below the long-term average. Unusually high numbers were recorded in Red Knot (+281 %), Green Sandpiper (+97 %), Wood Sandpiper (+42 %) and Ringed Plover (+32 %). Particularly nice was the high trapping figure for Ruff, 99 (+20 %). This species has done exceedingly poorly the last decades. The figures were unusually poor for Little Stint (-90 %), Temminck's Stint (-66 %) and Dunlin (-61 %).

Population trends are similar in spring and in autumn (Figure A) indicating that we trap the same populations in the two seasons and that the method gives reliable results. The trends are also similar at Ottenby and in the Swedish Breeding Bird Survey (Figure B). The most dramatic declines are found in Ruff, Little Stint and Ortolan Bunting. Trends



Törnskatan, här en adult hane, minskar långsiktigt i Sverige. The Red-backed Shrike shows a long-term decline in Sweden.

are particularly negative for Nightjar, Wryneck, Wheatear, Whinchat, Barred Warbler, Red-backed Shrike and Linnet, and are worrying also for Ringed Plover, Sanderling, Red Knot, Temminck's Stint, Redshank, Turnstone, Yellow Wagtail, Bluethroat, Redstart, Whinchat, Red-breasted Flycatcher, Pied Flycatcher, Great Grey Shrike, Scarlet Rosefinch and Yellowhammer. Good figures the last few years have given some hope for Red Knot, Redshank, Nightjar, Wryneck, Marsh Warbler and Yellowhammer. The long-term winners are Wren, Lesser Whitethroat, Chiffchaff and Blue Tit.

Last in this report is a list with Swedish and scientific names of birds mentioned in this report, as help for non-Swedish readers.

Inledning

Ottenby fågelstation, belägen på Ölands södra udde, bedriver på uppdrag av Naturvårdsverket standardiserad fågelfångst inom programmet för nationell miljöövervakning. Genom att fånga på ett likartat sätt varje år kan antalet fångade fåglar användas för att studera beståndsförändringar hos våra fåglar. Fångstserien vid Ottenby påbörjades i full skala hösten 1947 och är möjligen den längsta obrutna i sitt slag i världen. Denna rapport sammanfattar den standardiserade fångsten under 2010 samt presenterar de långsiktiga trenderna i fångsten.

Metoder

Fångstrutiner och fångstanordningar före 1972

Fångsten är standardiserad sedan 1972 på hösten och 1979 på våren. Åren *före* 1972 har fångstinsatsen varierat mellan åren vad gäller säsongens längd och använda fångstmetoder. Fram till 1957 användes i trädgården enbart s.k. Helgolandsfällor (se nedan). De första slöjnäten började användas 1957. Nät av dagens typ ("japanska slöjnät") har använts sedan 1972. Vadarfällor liknande dagens fällor har använts sedan starten 1946. Troligen har fångsteffektiviteten för de flesta arter ökat sedan de japanska slöjnäten infördes (mer om dessa nedan) och jämförelser av siffror före respektive efter 1972 blir därmed osäkra. Från 1946 och några decennier framåt blev det också mer växtlighet i trädgården, vilket bör ha haft positiv inverkan på fångsten. För arter som fångas i större antal efter jämfört med före 1972 är det därför svårt att avgöra ifall de verkligen blivit vanligare eller om det är fångstbetingelserna som förbättrats. För arter som fångades i större antal *före* 1972 är det däremot högst troligt att antalet individer har minskat.

Speciellt noterbart är att det vårarna 1947, 1948, 1949 och 1966 i princip inte bedrevs någon fångst alls. Dessa vårar redovisas därför inte. Många andra vårar fram till 1979 påbörjades fångsten inte förrän i april eller maj, när en hel del av de tidigaste flyttfåglarna redan passerat. Vi har trots detta för översiktens skull valt att presentera vårdata i figurerna även för dessa år och påpekar detta även i figurtexten. Mer information om tidiga års fångstbetingelser finns i Lindström, Hedenström & Hjort, "Rutiner för fångst och ringmärkning vid Ottenby fågelstation" (v. 1.3, 3 juli, 2003).

Dagens fångstrutiner och fångstanordningar

Vid Ottenby används tre huvudsakliga metoder för att fånga fåglar: (1) slöjnät, (2) stationära fångstryssjor (s.k. Helgolandsfällor) samt (3) vadarfällor. Fångsten bedrivs enligt rutiner beskrivna i Lindström, Hedenström & Hjort, "Rutiner för fångst och ringmärkning vid Ottenby fågelstation" (v. 1.3, 3 juli, 2003).

Slöjnät

Största antalet fåglar fångas med slöjnät specialgjorda för fågelfångst. Varje nät, 6 eller 9 m långt, spänns upp mellan två stolpar i anslutning till buskar och små träd. Fåglar som försöker flyga förbi fastnar i näten och blir liggande i "fickor" som bildas i dessa. Nätens placering och antal har varit detsamma sedan 1972. Näten vittjas var 30:e minut.

Helgolandsfällor

Två fasta fällor av Helgolandstyp finns i stationens trädgård. En Helgolandsfälla är i princip en lätt svängd nätstrut som slutar med en uttagsbur. Fällorna är ca 25 m långa och 5 m höga vid mynningen. De vittjas också en gång i halvtimmen, i samband med att slöjneten kontrolleras. Fångstpersonalen går genom fällorna och driver de fåglar som är inne i fällan mot uttagsburen, där de fångas in. De två Helgolandsfällorna har öppningarna mot norr respektive söder.

Under sommaruppehållet 16:e juni till 24:e juli 2010 genomfördes en grundlig renovering av fågelstationens två Helgolandsfällor. Nätet (väggar och tak) hade då suttit på i 10 år och var påverkat av UV-strålning, lagningar m.m. Nytt nät inhandlades och monterades (ca 600 m²). I

samband med detta rostskyddsbehandlades stålstommen och samtliga träkonstruktioner byttes ut (marklister, dörrar m.m.). I syfte att nå en längre hållbarhet för fällorna genomfördes en rad konstruktionsförändringar som kommer att göra lösningen skonsammare för nät/trä och samtidigt förenkla upp- och nedmonteringar av fällorna. De nya fällorna invigdes 24:e juli, dagen innan starten av den standardiserade höstsäsongen.



De båda Helgolandsfällorna totalrenoverades under 2010
Both Helgoland traps were restored during 2010

Trädgårdsfångsten

Vårfångsten pågår dagligen från 15 mars till 15 juni med hjälp av slöjnet och två Helgolandsfällor (se ovan). Nio slöjnet om totalt 63 m längd används: "Stationsnäten" (3 x 6 m), "Kungsfågelnetet" (6 m), "Krattnätet" (9 m), "Robbans" nät (2 x 6 m), "Röknätet" (9 m) samt "A-fällanätet" (9 m). Vårfångsten har bedrivits på detta sätt sedan 1979.

Höstfångsten pågår dagligen från 25 juli till 15 november. Samma nät och fällor används som på våren. Dessutom tillkommer från och med 25 juli de tre "Ängsnäten" (3 x 9 m) samt från 1 september "sparvhöksnätet" ("Dassnätet") vid A-fällan (9 m). Höstfångsten har bedrivits på detta sätt sedan 1972.

Både vår och höst öppnas näten för fångst ca 30 minuter före soluppgången och stängs kl. 11.00 (lokal tid). Normalt har då de flesta rastande fåglarna lämnat trädgården. Under dagar med mycket stor fågeltillgång fortsätter dock fångsten även efter kl. 11.00, fram till dess att endast få fåglar fångas. Logiken är att på detta sätt fångas varje dag "alla" fåglar som landat i trädgården. Näten används inte vid regn eller hård blåst. De vittjas alltså med 30 minuters mellanrum och fångade fåglar transporteras i speciella påsar direkt till ringmärkningslaboratoriet för ringmärkning och examination. Därefter släpps fåglarna fria.

Vadarfällor

Fällor av så kallad "Ottenbytyp" används för fångst av vadare längs stränderna runt Ölands södra udde. Fällorna är en modifierad fiskmjärde som i olika antal kombineras till formationer för att "leda" födosökande vadare in i dem. Flera sådana kombinationer

placeras ut runt södra udden på lämpliga tångbankar. Totalt används samtidigt ca 100 vadarfällor inom ramen för den standardiserade fångsten.

Vadarfångsten

Fångsten påbörjas runt 1 juli och pågår normalt en bit in i september. Både startdatum och avslutning av vadarfångsten varierar mellan åren, beroende på fågeltillgång och fångstförutsättningar på stränderna. Fällorna vittjas en gång per timme under den ljusa delen av dygnet, med start före soluppgången och med en sista kontroll efter mörkrets inbrott. Vid oväder eller mycket dålig vadartillgång (vilket händer t.ex. vid långvarig torka och högtrycksväder) är fällorna inte aktiverade. Fällor av i princip samma sort användes redan under provåren 1937/1938 och sedan från 1946 och framåt.

Övrig fångst

Utöver den standardiserade fångsten sker ringmärkning för andra syften. Viss fångst i nät och fällor i trädgården sker under sommaruppehållet (15 juni–25 juli), bland annat för att förse guidningsverksamheten med visningsobjekt. Därutöver fångas fåglar för specifika ändamål, såsom studier av de lokalt häckande fåglarna eller provtagning rörande fågelspridda sjukdomar. Antalsmässigt är denna fångst normalt av ringa betydelse och räknas i vilket fall inte in i de standardiserade siffrorna. Därtill bedrivs fångst av änder och rovfåglar i separata fångstanordningar inom reservatet.

Fångstpersonal

Under fångstperioden arbetar en eller två ringmärkare och minst två ringmärkningsassistenter med den dagliga fångsten. Vid massfångst kan personalstyrkan ökas till tre ringmärkare och minst fyra assistenter.

Datahantering och analys

Databasen

Arbetet med kvalitetssäkringen av databasen fortsätter kontinuerligt. Databasen innehåller nu 1 079 162 poster (fåglar), vilket inkluderar både standardfångsten och övrig fångst. En del arbete återstår, framför allt med de första decenniernas ringmärkning, så databasen kommer även i fortsättningen att ändras något. Likt tidigare gäller att de siffror som publicerats i den senaste årsrapporten är de gällande siffrorna.

En komplicerad grupp utgör de småfåglar som sensommar och höst regelbundet fångas både i vadarfällorna och i trädgården (främst starar, ärlor, piplärkor, sten- och buskskvätta). Det går i efterhand oftast inte att avgöra ifall dessa fångats i vadarburar eller i trädgården. Därtill har just sädesärlor specialfångats i trädgården på sensommarkvällarna, fåglar som inte heller bör räknas med i de standardiserade siffrorna. I tidigare årsrapporter har alla dessa individer från sommar och höst räknats med. För att förbättra jämförbarheten tar vi sedan rapporten för 2006 bara med dem från 25 juli och framåt, men vi fortsätter att summera fåglar fångade i trädgården och i vadarfällorna. Dock väljer vi att tills vidare inte presentera höstsiffrorna för de tre stora arterna ängspiplärka, sädesärla och stare, på grund av den stora osäkerheten i siffrorna.

I databasen finns en separat kolumn, specifikt anpassad till denna rapport, där tre koder används till att kategorisera fåglar fångade i standardfångsten, enligt följande:

VAAR – standardfångsten i trädgården på våren, med start 1979. Alla fåglar som fångats 15 mars till 15 juni och som registrerats som, eller antagits vara, fångade i trädgården under förhållanden motsvarande dagens standardiserade fångst.

HOST - standardfångsten i trädgården på hösten. Alla fåglar som fångats 25 juli till 15 november och som registrerats som, eller antagits vara, fångade i trädgården under förhållanden motsvarande dagens standardiserade fångst. Därtill kommer undantag. 1) Tättingar fångade i vadarburar under den standardiserade vadarfångsten efter 25 juli räknas också som HOST. 2) Vadare som fångats i trädgården (i huvudsak morkulla), samt enstaka individer av andra arter, har fått koden WADR och summeras alltså med vadarfångsten (se nedan).

WADR - *Enbart vadare* har denna kod. Inkluderar fåglar fångade perioden 1 juli och framåt, rapporterade, eller som antagits vara, fångade i den standardiserade vadarfångsten. Dessutom ingår de vadare som rapporterats som, eller antagits vara, fångade i standardfångsten i trädgården efter 25 juli (se under HOST ovan).

Trender och variationer i flyttfåglarnas antal

Det grundläggande syftet med den standardiserade fångsten vid Ottenby är att beskriva olika arters antalsförändringar över tiden, samt att försöka tolka dessa mönster. Ett vanligt förekommande begrepp i dessa sammanhang är trend, med vilket normalt menas "en långsiktig förändring av medelvärdet". Ett problem med en sådan formulering är att det ofta är godtyckligt vad som menas med "långsiktig". Vad som uppfattas som en trend kan naturligtvis vara "naturliga" långtidsfluktuationer som vi inte kan upptäcka på grund av att perioden överstiger tidsseriens nuvarande längd. När vi talar om trender måste vi således ta hänsyn till tidsseriens längd och göra en subjektiv bedömning av vad som är en långsiktig förändring. För varje år som läggs till Ottenbys fångstserie ökar naturligtvis sannolikheten att kunna upptäcka och statistiskt säkerställa trender.

Vid analys av Ottenbys fångstsiffror bör man vara medveten om att väderbetingelserna vid Ölands södra udde påverkar hur många fåglar som väljer att rasta i fyrträdgården och på stränderna. Vädret påverkar även fåglarnas fångstbarhet. T.ex. fångas färre fåglar i trädgården vid hård blåst. Då vädret vid en given tid på året varierar mellan åren skall man alltså vara försiktig med tolkningen av enskilda års siffror.

Resultat

Fågelåret vid Ottenby år 2010

Totalt fångades 18 778 fåglar av 119 arter/raser ("arter" nedan) i den standardiserade fångsten under år 2010 (Figur 1, Tabell 1). Det är drygt 2 % över medelvärdet för standardfångsten 1979–2008 (18 376). Vårfångsten på 5243 låg strax under genomsnittet, höstfångsten 11507 låg tydligt över genomsnittet och de 2030 vadarna var klart under genomsnittet.

I texten görs en del jämförelser med medelvärdet per år från längre tidsperioder (ofta hänvisat till som det "normala"). För vårens trädgårdsfångst används perioden 1979–2008 alltså 30 år (5534 fångade i genomsnitt per år). För sommarens vadarmärkning och höstens trädgårdsfångst används de 30 åren 1972–2001 som referensperiod (3388 för vadarna och 9323 för hösten i trädgården).

Våren

Standardfångst och observationer, månad för månad: Fångstpersonalen anlände till fågelstationen redan i andra halvan av **februari**. Snö och is täckte både marken och det kringliggande havet. En handfull skärnsnäppor höll till på udden och en hel del änder fanns övervintrande i området. Även om perioden var mycket kall observerades vårens första sånglärka, dubbeltrast, grågås, ljungpipare, större strandpipare och strandskata innan månaden var över.

Vintervädret fortsatte in i **mars**. Mycket snö låg kvar, men fällorna och näten i trädgården var som brukligt på plats till den 15:e. Först den 26:e kom den första varma vårdagen, vilket förbättrade fångstsummorna påtagligt. 429 fåglar av 26 arter ringmärktes under månaden. Dominerande arter var rödhake (104 ex.), koltrast (71) och gårdsmyg (61). En hel del skärnsnäppor var kvar på Udden långt in i mars, som mest 18 ex den 13:e. Den första sädesärlan anlände den 16:e och i dagarna därefter följde första silltruten och storspoven. Efter denna dag gick det snabbt och arter som brun kärrhök, röd glada, fiskgjuse, trana och stenskvätta anlände under den sista marsveckan. Den 28:e inleddes sjöfågelsträcket på allvar och ca 8 000 sträckande ejdrar räknades in.

Under **april** ringmärktes 2131 fåglar av 40 arter. Högsta dagssumma var den 19:e med 573 märkningar, vilket också var kulmen på vårsträcket av rödhakar som utgjorde 92 % av märkningen denna dag. Rödhake var som brukligt dominerande genom hela månaden. I allt märktes 1494 rödhakar. De första lövsångarna fångades den 19:e, men först från den 25:e fångades de i tvåsiffriga antal. Totalt märktes 134 lövsångare. Med tanke på den kalla och utdragna vintern i Europa fångades förvånansvärt många gårdsmygar (114). En kraftigare minskning noterades dock för kungsfågel; totalt märktes endast 24 ex i april (total 50 under hela våren). Av ovanliga arter inom den standardiserade fångsten märktes bl.a. en kungsfiskare, en gulhämpling och en brandkronad kungsfågel. Bland observationerna kan nämnas att arter som skogssnäppa, mindre strandpipare, fisktärna och småtärna anlände under den första veckan. Årets andra svarthakade buskskvätta hittades den 3:e. Vårens första ringtrast sågs den 13:e (i allt sågs 8 stycken under våren – alla i april). Andra halvan av månaden började med vårens första lövsångare och gluttsnäppa den 16:e, följt av arter som hussvala, trädpiplärka, roskarl, kustsnäppa och lärkfalk. Den 26:e återfanns den hane svartbenta strandpipare, som tidigare år häckat i området. Under den sista vecka anlände flera arter som gulärta, ängshök och gök.

2316 fåglar av 52 arter märktes i **maj** månad. Från första dagen dominerade lövsångarna fångsten, och totalt märktes 1011 ex vilket är ett par hundra under medelvärdet. Bästa dagen för arten var den 18:e med 151 nymärkningar. Näst lövsångare var ärtsångare talrikast och 317 ex märktes (som mest 71 individer den 10:e). Hela 105 svarthättor märktes under maj vilket också är en bra bit över medel. För rödstjärt stannade summan på 151, vilket är under medel. Nattskärta (7 ex.), gräshoppsångare (8 ex.) och halsbandsflugsnappare (8 ex.) hör till de mer fåtaliga arter som fångades i (relativt sett) goda siffror under månaden. Periodens sällsyntaste fågel fångades den 9:e, då en häcksparv (Ottenbys första och Sveriges andra fynd) ringmärktes. En ortolansparv fångades 27:e, och totalt sågs endast tre individer under våren. Den svartbenta strandpiparen hittade en hona och strax därefter observerades både parning och bo.

Vårens standardiserade fångst avslutades som brukligt den 15:e **juni**. Totalt gav månaden 367 fåglar av 36 arter. Drygt 70 % av dessa fångades inom de första fem dagarna med en tydlig topp den 2:e, då 107 ex. märktes. Dominerande arter under månaden var törnsångare (61), lövsångare (55) och ärtsångare (44). Bland de fåtaligare arterna i fångsten kan nämnas tre nattskärnor. I början av månaden hittades tyvärr boet från det svartbenta strandpiparparet rövat och tyvärr gjordes inga fler häckningsförsök.

Från mitten av månaden sågs de första retursträckande vadarna, då mindre flockar av svartsnäppa, storspov och grönbena noterades.

Våren totalt: De 5243 märkta på våren var strax under det normala (Figur 1, Tabell 2). Proportionellt flest fångades det av nattskärre (+456 %), gräshoppsångare (+344 %), svarthätta (+94 %), gransångare (+92 %), ärtsångare (+68 %), stare (+67 %) och gärdsmyg (+64 %). För följande vanligare arter blev vårsiffrorna mer än 50 % under genomsnittet: bergfink (-86 %), ortolansparv (-83 %), kungsfågel (-77 %), rosenfink (-77 %), björkrast (-68 %), blåhake (-59 %), talgoxe (-58 %), rödvingetrast (-56 %) och grönsiska (-51 %).

Hösten i trädgården (inklusive tättingar i vadarfångsten)

Standardfångst och observationer, månad för månad: Den standardiserade trädgårdsfångsten började som brukligt den 25:e och fram till månadens slut ringmärktes 257 fåglar av 20 arter. Ladusvala (17) och härmsångare (13) dominerande i trädgården, men siffran inkluderar även 177 starar som främst fångades i vadarburar. Den 6:e hittades Ölands första ökentrumpetare och dagen efter sågs två roständer på sträckförsök. En flock på fyra biätare passerade den 13:e.

Augusti gav 2847 fåglar av 41 arter i den standardiserade fångsten. Denna summa är långt över medelvärdet och ett resultat av att flera tropikflyttande arter fångades i rekordstora antal. Som mest fångades 435 fåglar den 16:e. Dominerande art under månaden var lövsångare (773) med maximum den 23:e då 212 individer märktes. Även trädgårdssångare (333) och svartvit flugsnappare (243) fångades i stora antal. Andra goda summor nåddes för bland annat näktergal (36), härmsångare (90), ärtsångare (196), grönsångare (95) och törnskata (128 ex). Bland de normalt fåtaligare arterna i fångsten bör nämnas 11 höksångare och 5 halsbandsflugsnappare.

I **september** ringmärktes 3739 fåglar av 61 arter. Dominerande arter var som brukligt rödhake (1175) och kungsfågel (664). Under månadens första tio dagar var det dock fortfarande sensommararter som dominerade och en sista topp med dessa noterades den 10:e då hela 111 trädgårdssångare och 68 svartvit flugsnappare ringmärktes. Rödstjärt fångades i lägre antal än normalt (148). Hela 8 gräshoppsångare märktes mellan den 10:e och den 12:e. Efter den 10:e dominerade rödhake och kungsfågel dagssummorna och efter en period med mycket lite fågel från den 15:e till den 19:e steg summorna och kulminerade den 30:e med 727 nymärkningar. Höstens invasion av grönsiskor nådde udden i slutet av månaden, till exempel märktes 66 ex. den 28:e. Ovanligaste arten under september blev en blåstjärt den 29:e. Bland andra ovanliga arter i den standardiserade fångsten kan nämnas fyra tornfalkar. Höstens enda observation av ortolansparv gjordes månadens första dag och strax därefter noterades höstens första rödstrupiga piplärka och lappsparv. Höga antal ärlor fanns i området i början av månaden och den 3:e räknades 15 000 på sträck. Den 6:e sågs den första nötskrikan, vilket var inledningen på en invasion som berörde större delen av Skandinavien. Från den 17:e och framåt noterades goda rovfågeldagar. Speciellt tornfalk sågs i anmärkningsvärd höga antal, kulminerande med 70 sträckande den 20:e (flockar på tvåsiffriga antal lämnade udden denna dag!). Också bivrak sågs i goda antal med maximum samma datum då 25 sågs på sträck och ytterligare 15 på sträckförsök. Den 6:e sågs en aftonfalk och en svartnäbbad islom och den 21:e sågs både stäpphök och brun glada. Den 25:e anträffades höstens första taigasångare.

Totalt fångades 3714 av 60 arter i **oktober**. Dominerande art var kungsfågel (1312), varav de fångades mellan den 1:e och den 12:e med högsta notering den 9:e (317). Rödhakarna var mer blygsamma och bara 427 ex. märktes med som flest den 10:e (108). I

en tredagarsperiod från den 9:e till den 11:e fångades relativt många mesar. Månads-summan för blåmes nådde 412 och för talgoxe 128. Invasionsarterna grönsiska, gråsiska och nötskrika märktes med 240, 447 respektive 4 ex. Domherre fångades i goda antal några dagar under andra halvan på månaden och totalt märktes 66 ex. Bland ovanligare fångstarter kan nämnas kattuggla (1) och varfågel (1). Riktiga rariteter var stationens första svartstrupiga järnsparv, en brunsångare samt tre kungsfågelsångare. Grönsiskor förekom i höga antal fram till mitten av månaden och i andra halvan noterades ett inflöde med gråsiskor till området. En del gransångare av rasen *tristis* observerades i fält, bland annat hela fyra individer den 17:e. Samma dag sågs höstens första berglärka liksom en sen rörsångare. I andra halvan av oktober var det periodvis blåsigt och under dessa dagar sågs en hel del dvärgmåsar och enstaka tretåiga måsar. Huvudsträcket av fjällvråk passerade mycket senare än brukligt och toppnoteringen gjordes så pass sent som den 25:e med 60 sträckande individer. Som brukligt under oktober noterades en hel del sällsynta arter; videsångare, brednäbbad simsnäppa, svarthuvad mäs, större piplärka och kungsfågelsångare för att nämna några.

Fågeltillgången var god i **november** och totalt märktes 950 fåglar av 34 arter fram till den 15:e då den standardiserade fångsten avslutades. Dominerande art var gråsiska (648) och relativt goda summor erhöles också för domherre (38), kungsfågel (48), blåmes (42), stjärtmes (27) och steglits (17) som normalt är fåtaliga så sent på säsongen. Av ovanligare arter fångades snösiska (1), sidensvans (2) och vinterhämling (1). Antalet sträckande och rastande gråsiskor ökade i början av månaden, men i övrigt hade det mesta av höststräcket passerat. Dock sågs fortfarande enstaka kustpipare, storspovar, dvärgbeckasiner, lappsparvar, skärpiplärkor, varfåglar m.m. Höstens sista svarthätta sågs den 1:e och den sista strandskatan observerades den 17:e. En sen silltrut sågs i området fram till den 19:e. Vintern anlände i slutet av månaden och snön täckte snart hela området. Tättningar och enstaka rovfåglar/ugglor (fjällvråk, ormvråk, hornuggla) sökte skydd i trädgården.

Hösten totalt: Under hösten fångades totalt 11 507 fåglar i stationsträdgården, inklusive tättningar i vadarfångsten efter 25 juli. Siffran är 23 % över genomsnittet 9323 (Figur 1, Tabell 3). Följaktligen fångades mycket högre antal än normalt för flera arter, såsom: gråsiska (+986 %), grönsiska (+517 %), trädgårdssångare (+362 %), stjärtmes (+253 %), svartvit flugsnappare (+199 %), härmsångare (+146 %) och grönsångare (+108 %). Speciellt låga siffror hade blåhake (-93 %), stenskvätta (-84 %), rödvingetrast (-75 %), varfågel (-72 %) och rosenfink (-65 %). Dessutom fångades återigen inte en enda ortolansparv.

Vadare

Standardfångst och observationer, månad för månad: Vadarfångsten inleddes i början av **juli**. Antalet rastande vadare i fångstområdet var mycket lågt, och månaden gav därför historisk låga summor: totalt 555 fåglar av 16 arter. 213 av dessa utgjordes av vadare, medan den större delen (323) var starar. Talrikast av vadarna var grönbena (65), drillsnäppa (54) och kärrensäppa (45). I samband med att vadarfångsten inleddes börjades även den standardiserade räkningen av vadare i området. Antalet rastande vadare var mycket lågt under större delen av månaden, speciellt bland *calidris*-vadarna. Den 20:e räknades dock ca 3000 vadare (varav ca 2000 kärrensäppor), men redan de följande dagarna föll detta antal igen. Sträcket av vadare var dock bättre och bl.a. räknades 130 gluttsnäppor på sträck den 23:e, 178 enkelbeckasiner den 27:e och hela 500 grönbenor den 28:e.

Antalet vadare i fångsten fortsatte att vara mycket lågt under **augusti** och stararna dominerade helt fångsten fram till slutet av månaden. Från den 27:e steg antalet juvenila vadare i området och fångstsiffrorna steg därefter. Vadarfångsten i augusti gav totalt 1237 fåglar av 15 arter. Dominerade gjorde kärnsnäppa (636), grönbena (177) och kustsnäppa (140). Summan för kustsnäppor är hög och även arter som spovsnäppa (74) och brushane (56) fångades i bra siffror under månadens fem sista dagar. Ett sällsynt inslag i vadarfångsten var den citronärta som märktes den 20:e. Månaden igenom sågs ett gott sydsträck av *tringa*-vadare. Bland annat räknades totalt 3300 sträckande grönbenor med en topp den 12:e (675). Hela 38 svarttärnor (33 ungfåglar och 5 adulta) observerades den 13:e. Antalet rastande vadare i Sandviksområdet var generellt gott, och den 18:e räknades bland annat 46 myrsnäppor och 25 smalnäbbade simsnäppor. De högsta vadarsiffrorna noterades den 21:e med totalt ca 7000 vadare, varav ca 5000 kärnsnäppor, 450 spovsnäppor och 18 myrsnäppor.

Vadartillgången var god under **septembers** inledning, men efter en veckas tid föll antalen snabbt. Totalt gav vadarfångsten 577 fåglar av 15 arter. Dominerande art var kärnsnäppa (330), men också kustsnäppa (68) och brushane (43) fångades i anmärkningsvärt höga antal. Inga vadare fångades i **oktober**. En dvärgbeckasin fångades i trädgården i **november**.

Vadarfångsten totalt: Totalt fångades bara 2030 vadare av 20 arter, vilket är 23 % under genomsnittet på 3388. Av de talrikare vadarna var det ovanligt höga siffror för kustsnäppa (+281 %), skogsnäppa (+97 %), grönbena (+42 %) och större strandpipare (+32 %). Speciellt glädjande var de många brushanarna, 99 ex. (+20 %). Riktigt dåliga siffror var det för följande normalt lite vanligare arter: småsnäppa (-90 %), mosnäppa (-66 %) och kärnsnäppa (-61 %).

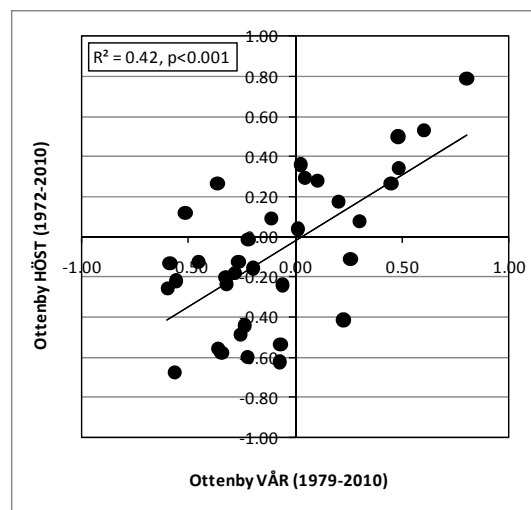
Diskussion

Långsiktiga trender

För Ottenby finns nu 32 (våren) respektive 39 (hösten) år av standardiserad fångst av flyttfåglar. Därtill finns för ett antal arter ytterligare 30 års data där siffrorna ger ytterligare information om trender över sammanlagt mer 60 år (figurerna 2–4). Nedan följer kommentarer till de långsiktiga trenderna, med speciellt fokus på den standardiserade senare hälften av verksamhetsperioden, samt för de allra senaste åren. Jämförelser görs för flera arter med de populationstrender som beräknas för Sverige i projektet Svensk Fågeltaxerings inventeringsserier (SFT, se hemsida: www.zoo.ekol.lu.se/birdmonitoring).

Trädgårdsfångsten av i huvudsak tättingar

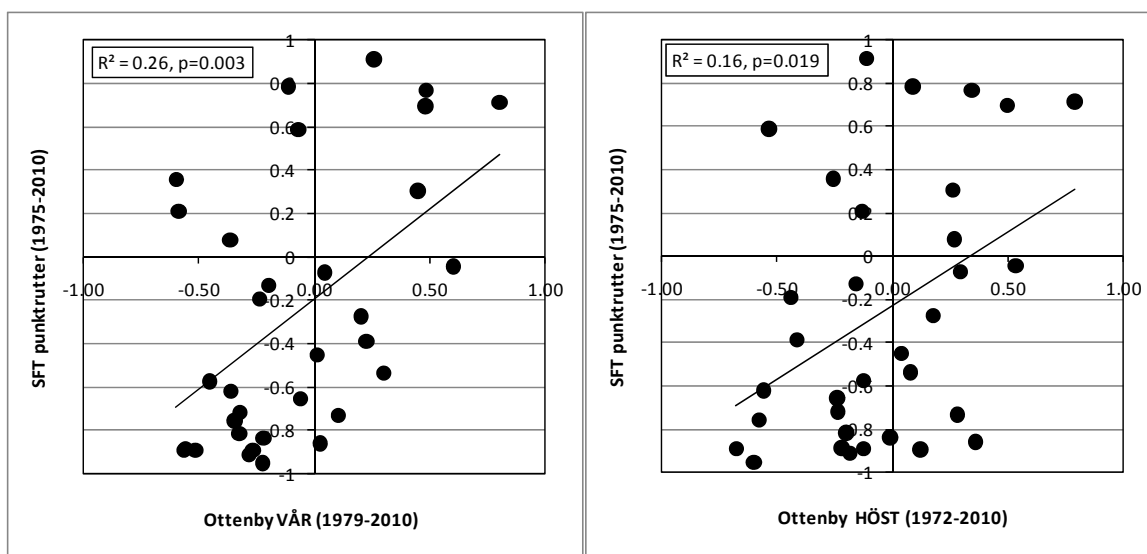
Generellt är vår- och hösttrenderna likartade för de arter som fångas vid Ottenby (Figur A).



Figur A. Sambandet mellan 36 fågelarters trender på våren och hösten vid Ottenby (Spearman rank korrelation, r_s). Arter som ökar på våren ($r_s > 0$) tenderar att öka även på hösten och *vice versa*. *The correlation between spring and autumn trends (Spearman rank correlation, r_s) in 36 species trapped in the garden of Ottenby. Species that increase in spring ($r_s > 0$) tend to increase also in autumn and vice versa.*

Detta indikerar starkt att det är samma populationer som studeras vår och höst, samt att metoden ger tillförlitliga resultat.

Trenderna vid Ottenby är signifikant positivt korrelerade med de trender från häckningstiden som registreras inom Svensk Fågeltaxering, SFT (Figur B). För häckfåglarna beräknade vi en Spearman rank korrelation på de årliga index som beräknats med mer sofistikerade metoder (TRIM, see SFTs hemsida). För 33 av de 36 arterna redovisade i figur A fanns det goda trender inom SFT. Dessa trender jämfördes sedan med motsvarande korrelationer för Ottenbys fångst. De trender som beräknats från Ottenbys vårsiffror stämmer något bättre överens med SFTs trender än vad Ottenbys hösttrender gör. Vad detta beror på är oklart. Å ena sidan fångas vårfåglarna bara en eller två månader innan de sedan räknas under häckningstid. Överensstämmelsen i årliga antal borde därför kunna vara god. På hösten däremot har fåglarna reproducerat sig och det är mest ungfåglar som fångas, vilket borde ge större utrymme för skillnader mellan de årliga värdena. Man skall dock komma ihåg att de långsiktiga *trenderna* i sig inte borde påverkas av detta i någon större utsträckning. Dessutom ger en Spearman rank korrelation bara en översiktlig grov bild av en populationstrend. Det finns mer information att hämta i detaljerade kurvorna för varje art (se till exempel gärdsmygens kurvor i de olika programmen, vilka presenterades i förra årets rapport från Ottenby). I vilket fall är det betryggande att de olika övervakningsmetoderna, med sina helt olika styrkor och svagheter, ger en så pass samstämmig bild.



Figur B. Sambandet mellan 33 fågelarters trender (Spearman rank korrelation, r_s) vid Ottenby (vår respektive höst) och de från Svensk Fågeltaxerings sommarpunktrutter. Arter som ökar vid Ottenby ($r_s > 0$) tenderar att öka även i Svensk Fågeltaxering och *vice versa*. Sambandet är bäst för Ottenbys vårdata.

The correlation between the trends (Spearman rank correlation, r_s) of 33 species at Ottenby (spring, left graph and autumn, right graph) and those of the Swedish Breeding Bird Survey. Species that increase at Ottenby ($r_s > 0$) tend to increase also in SBBS and vice versa. The spring trends correspond better to the

De arter som har de tydligaste långsiktiga negativa trenderna både vår och höst är **göktyta**, **törnskata**, och **ortolansparv**. För de två förstnämnda har det senaste decenniet varit någorlunda stabilt, men ortolansparven fortsätter att minska dramatiskt. Trenden för ortolansparven i SFT är tyvärr likvärdig och det verkar vara det sydliga beståndet av ortolansparv som minskar mest. *Läget är alltså fortfarande dramatiskt dåligt för ortolansparven*. Därtill har **rosenfinken** och **blåhaken** minskat dramatiskt sedan mitten

på 1990-talet. Rosenfinkens kurva i SFT är lika dystert, medan data för blåhaken är ganska osäkra, med stor variation mellan åren. Andra arter med vikande trender i Ottenbys siffror, där också populationsutvecklingen i SFT är svag, är **gulärta**, **buskskvätta**, **stenskvätta**, **sv-v flugsnappare** och **hämpling**. **Höksångare**, **mindre flugsnappare** och **varfågel** är tre arter som nästan inte alls kommer med i SFT, men som regelbundet fångas vid Ottenby. För alla tre arterna är trenden signifikant negativ. **Svarthättan** var länge den art som mest avvek från trenderna inom SFT. Den minskade vid Ottenby och ökade starkt i SFT. Den fortsätter att öka i SFT, men nu verkar även Ottenbys siffror peka uppåt.

Det finns några arter med långsiktigt nedåtgående trender där trenderna de senaste åren vänt uppåt eller åtminstone planat ut. Göktytan och törnskatan har nämnts ovan. De fem senaste åren har också glädjande många **nattskärror** fångats.

Arter det går långsiktigt bra för är **gärdsmyg**, **ärtsångare**, **blåmes** och **gransångare**. Gärdsmyg och blåmes ökar signifikant även i SFT, medan ärtsångaren där bara är svagt ökande. För gärdsmygen mer än halverades populationen till 2010 enligt SFT på grund av den kalla vinter 2009/2010. Vårsiffran vid Ottenby 2010 var dock hög och det var inte förrän på hösten som den kraftiga minskningen manifesterades. Detta visar med önskvärd tydlighet att enskilda säsongers siffror alltid måste tolkas med försiktighet. Gransångarens inte minst sentida populationsökning stämmer även den väl med data från SFT. Där har den sydliga gransångaren ökat explosionsartat över 30 år, medan den nordliga minskade 1975–1995, för att vända uppåt igen under senaste decenniet. Den **brandkronade kungsfågeln** håller på att vandra in i landet söderifrån, men det går mycket långsamt.

Vadarfångsten

Sett över längre tid går det dåligt för flera vadararter vid Ottenby, något som också är en global trend. Det är viktigt att komma ihåg att vadarfångsten vid Ottenby påverkas speciellt mycket av vädret, där varma och torra somrar oftast ger ogynnsamma betingelser och därför låga siffror. Sett över flera år ger dock de absoluta siffrorna och jämförelser mellan arterna rimligen god information om populationsutvecklingen. Till exempel så var kärnsnäppefångsten god både 2000, 2004, 2005, 2007 och 2009, vilket indikerar generellt goda fångstbetingelser. Arter som flyttar samtidigt på säsongen men som var ovanliga även dessa år bör det alltså sannolikt gå generellt dåligt för.

Perioden 1972–2010 har vi statistiskt säkerställda minskningar på **småsnäppa** och **brushane**. Brushanen är nästan utgången som häckfågel i södra Sverige och SFTs standarddruttrar visar på en minskning också i Norrland (faktiskt en av de kraftigaste minskningarna inom SFT). Det senare indikerar att något händer arten utanför Sverige, då häckningsbiotopen i Norrland till synes förändrats ganska lite de senaste decennierna. Det var därför mycket glädjande att så många som 99 fåglar fångades under 2010. Småsnäppa är en arktisk vadare som inte häckar i Sverige. Även för **större strandpipare**, **sandlöpare** och **mosnäppa** är trenderna långsiktigt generellt negativa, om än inte med statistisk signifikans. **Roskarl** och **rödbena** är arter som det går generellt dåligt för i Sverige enligt kustfågelinventeringar, men båda har glädjande nog haft några goda år i sen tid. **Myrsnäppa**, en paradart för Ottenby som i princip är helt ostuderad på häckningsplatserna i Norra Skandinavien, varierar stort i antal mellan åren, men inget tyder på någon långsiktig trend.

Publikationer under 2010 från Ottenby fågelstation*Meddelanden från Ottenby fågelstation*

233. Waldenström, J., Axelsson-Olsson, D., Olsen, B., Hasselquist, D., Griekspoor, P., Jansson, L., Teneberg, S., Svensson, L. & Ellström, P. 2010. Campylobacter jejuni colonization in wild birds: results from an infection experiment. PLoS ONE PLoS ONE 5(2): e9082.
235. Jourdain, E., Olsen, B., Lundkvist, Å., Hubálek, Z., Šikutová, S., Waldenström, J., Karlsson, M., Wahlström, M., Jozan, M. & Falk, K. I. 2010. Surveillance for West Nile Virus in Wild Birds from Northern Europe. Vector-Borne and Zoonotic Diseases, in press.
236. Elfving, K., Olsen, B., Bergström, S., Waldenström, J., Lundkvist, Å., Sjöstedt, A., Mejlön, H. & Nilsson, K. 2010. Dissemination of spotted fever rickettsia agents in Europe by migrating birds. PLoS ONE 5(1): e8572.
239. Barshep Y., Hedenström A. & Underhill G. L. In press. Impact of climate and predation on autumn migration of the curlew sandpiper. Waterbirds.
240. Boström, J. E., Fransson, T., Henshaw, I., Jakobsson, S., Kullberg, C. & Åkesson, S. 2010. Autumn migratory fuelling - a response to simulated magnetic displacements in juvenile wheatears, Oenanthe oenanthe. Behavioral Ecology and Sociobiology. 64, 1725-1732.
241. Iwajomo S. B. & Hedenström A. In press. Migration patterns and morphometrics of common sandpipers Actitis hypoleucos at Ottenby, southeastern Sweden. Ringing and Migration.

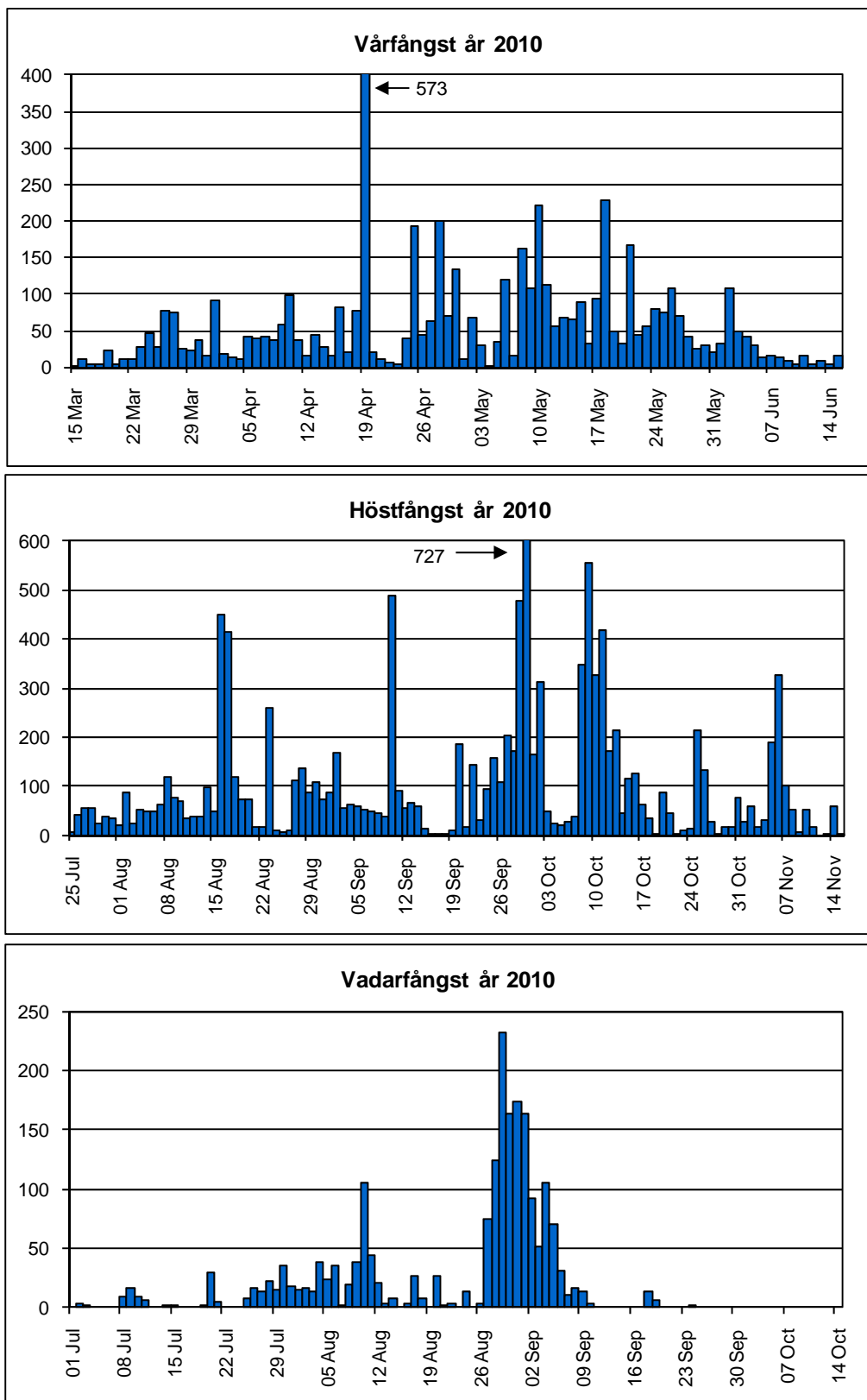
Övriga publikationer

- Arnesson, A. & Hellström, M. 2010. Ottenby fågelstation 2009. Vår Fågelvärld, suppl. 50, 190–193.
- Arnesson, A. & Hellström, M. 2010. Året vid Ottenby fågelstation 2009. Calidris 1-2:2010, 31-40.
- Lindström, Å., Andersson, A., Arnesson, A., Hellström, M. & Waldenström, J. 2010. Fågelräkning och ringmärkning vid Ottenby 2009. Rapport, Ottenby fågelstation. 40 pp.

Tack

Ett stort antal helt eller delvis ideellt arbetande personer utgjorde under året stommen i fågelstationens fångstverksamhet. Personal som spenderade lite längre tid vid stationen var Göran Andersson, Stina Andersson, Anton Arnesson, Magnus Bladh, Marcus Danielsson, Johan Frölinghaus, Christa Granroth, Linus Hedh, Frida Johnsson, André Julinder, David Kihlberg, Marie-Louise Krieg, Christopher Magnusson, Josefin Nilsson, Viggo Norrby, Petter Olsson, Britta Peveling, Petter Sundin, Mårten Svensson, Rune Skjold Tjørnløv, Girts Vilcens, Simon Werngren, Mikael Åsberg och Per Österman. Ola Olsson gav viktig hjälp med figurproduktion. Ekonomiskt stöd till den standardiserade fångsten utgår från Naturvårdsverkets miljöövervakningsenhet. Ett stort och varmt tack till samtliga för betydelsefulla insatser under 2010.

Figur 1. Dagssummor i standardiserade fångsten 2010. I vårfångsten ingår trädgårdsfångsten 15 mars–15 juni. I höstfångsten ingår trädgårdsfångsten 25 juli–15 november, samt tättingar fångade i vadarfällor. I vadarfångsten ingår vadare fångade i vadarfällor under vadarsäsongen 1 juli–24 september, samt enstaka vadare fångade i trädgårdsfångsten. *Daily numbers in the standardised trapping during spring (“Vårfångst”), autumn (“Höstfångst”), and for waders separately (“Vadarfångst”) in 2010.*



Tabell 1. Månadsvis summering av standardfångsten vid Ottenby fågelstation 2010.
Monthly totals for the standardised trapping in 2010.

Art	Mar	Apr	Maj	Jun	Jul	Aug	Sep	Okt	Nov	Totalt
Duvhök								1		1
Sparvhök						5	20	2	2	29
Tornfalk							4			4
Stenfalk							1			1
Strandskata	1				1	1	6			9
Mindre strandpipare					1		1			2
Större strandpipare					22	55	66			143
Tofsvipa					1					1
Kustsnäppa						140	68			208
Småsnäppa						1	8			9
Mosnäppa					1	1	1			3
Spovsnäppa						74	39			113
Kärrensäppa					45	636	330			1011
Myrsnäppa						2	3			5
Brushane						56	43			99
Dvärgbeckasin									1	1
Enkelbeckasin					4	8	2			14
Morkulla		1								1
Myrspov							2			2
Rödbena					18	30				48
Skogssnäppa						4				4
Grönbena					65	177	3			245
Drillsnäppa					54	35	3			92
Roskarl					1	17	2			20
Ringduva			1					1		2
Gök							1			1
Kattuggla								1		1
Hornuggla	3			1				2		6
Nattskärria			7	3						10
Kungsfiskare		1								1
Göktyta		4	4			2				10
Gröngöling	1	1			1	2	1			6
Större hackspett							4	3	1	8
Mindre hackspett								2		2
Backsvala					6	8				14
Ladusvala			6	12	17	81	5	2		123
Hussvala			19	18	7	24				68
Trädpiplärka		2	26	1		26	46	1		102
Ängspiplärka			1				1	3		5
Gulärta					2	6	1			9
Citronärta						1				1
Sädesärta		5	3	2	7	25	63	2		107
Sidensvans									2	2
Gärdsmyg	61	114	14				77	108	2	376
Järnsparv	16	24					56	11	3	110
Svartstrupig järnsparv								1		1
Rödhake	104	1494	114	5		17	1175	427	21	3357
Näktergal			37	1		36	4			78
Blåhake			21					1		22
Svart rödstjärt	8	8	5	2	1	1		3	1	29
Rödstjärt		16	151	9		30	148	5		359
Buskskvätta			4			5	3			12
Stenskvätta		1	2			1	1			5
Koltrast	71	37	6	1	1		23	43	10	192
Björktrast		1		3		1	2	3	1	11
Taltrast	1	47	10				137	45	1	241
Rödvingetrast	8	9					1	8		26
Dubbeltrast	1						1	2		4

Tabell 1. Standardfångsten 2010 forts. *Standardised trapping 2010 cont.*

Art	Mar	Apr	Maj	Jun	Jul	Aug	Sep	Okt	Nov	Totalt
Gräshoppsångare			8			3	8			19
Sävsångare			3	3	2	49	25			82
Kärrsångare			10	25		3				38
Rörsångare			16	11		7	6			40
Härmsångare			37	17	13	90	3			160
Höksångare			1	2		11	1			15
Ärtsångare		8	317	44	3	196	80	2		650
Törnsångare			75	61	4	122	21	1		284
Trädgårdssångare			44	20	3	333	141	1		542
Svarthätta		7	105	5	1	12	64	13		207
Kungsfågelsångare								3		3
Taigasångare							1			1
Brunsångare								1		1
Grönsångare			12		1	95	12			120
Gransångare	2	88	56	9	2	0	21	63	9	250
Lövsångare		134	1011	55	7	773	289	7		2276
Kungsfågel	26	24				9	664	1312	48	2083
Brandkronad kungsfågel		1						1		2
Grå flugsnappare			50	20		73	104			247
Mindre flugsnappare			7	1			7			15
Halsbandsflugsnappare			8			5				13
Svartvit flugsnappare		4	35			243	104			386
S.v.flug / halsbandsfl(hybrid)							1			1
Stjärtmes								37	27	64
Entita								1		1
Svartmes								3	1	4
Blåmes	11	4					40	412	42	509
Talgoxe	19	8					2	128	1	158
Nötväcka				1						1
Trädkrypare	3				1		11	46	1	62
Sommargylling			1							1
Törnskata			21	3	1	128	19			172
Varfågel								1		1
Nötskrika							2	4		6
Kaja		1	1	1						3
Stare	15	9	5	10	177	405	63	2		686
Gråsparv	2						3	3		8
Pilfink		1	1			11	9	16	7	45
Bofink	29	35	11	3		1	60	44	6	189
Bergfink		2					37	10	1	50
Gulhämpling		1								1
Grönfink	27	18	13	2			4	27	35	126
Steglits	5	3	3	4			4	30	17	66
Grönsiska	4	5	3				123	240	10	385
Hämpling		6	18	10		2	2	1		39
Vinterhämpling									1	1
Gråsiska		1	1				3	150	284	439
Gråsiska (rasen flammea)	1							189	331	521
Gråsiska (rasen cabaret)							5	108	33	146
Snösiska									1	1
Mindre korsnäbb				1						1
Rosenfink			3			2				5
Domherre								66	38	104
Stenknäck				1				1		2
Gulspurv	9	4	1			1	1	63	11	90
Häckspurv			1							1
Ortolansparv			1							1
Sävsparv	1	2	6			2	24	51	2	88
Summa	429	2131	2316	367	470	4084	4316	3714	951	18778

Tabell 2. Antalet fångade fåglar av de 40 vanligaste arterna (och ytterligare några) i den standardiserade trädgårdsfångsten våarna 1979–2010, samt en jämförelse (%) med medelantalet för den första 30-årsperioden 1979–2008 (Avg). Trendanalys med Spearman korrelation (r_s) och signifikansnivå visas också (p, stjärnor).

Art	2010	Avg	%	1979	1980	1981	1982	1983	1984	1985	1986	1987
Nattskärra	10	2	456	1	5	1	4	2	0	1	0	0
Göktyta	8	7	17	7	40	11	7	6	9	10	4	10
Ladusvala	18	21	-14	12	8	23	11	20	5	7	16	22
Hussvala	37	55	-33	56	30	78	72	55	54	51	43	33
Trädpiplärka	29	31	-7	20	32	40	50	41	52	32	13	39
Sädesärta	10	20	-50	13	23	12	16	6	15	12	11	16
Gärdsmyg	189	116	64	69	69	46	34	82	116	13	61	37
Järnsparv	40	68	-41	49	104	244	69	67	74	96	64	73
Rödhake	1717	1804	-5	1200	3016	1693	2059	669	2077	1275	1362	2352
Näktergal	38	29	32	11	70	11	52	27	27	32	28	43
Blåhake	21	51	-59	9	132	13	66	13	24	28	11	34
Svart rödstjärt	23	16	41	26	11	15	17	17	14	10	14	18
Rödstjärt	176	176	0	102	352	119	285	131	168	114	119	168
Buskskvätta	4	5	-27	5	10	7	11	9	7	17	8	10
Koltrast	115	171	-33	243	217	245	169	246	206	214	96	86
Björktrast	4	13	-68	7	4	5	4	5	15	13	12	5
Taltrast	58	103	-44	130	265	137	89	129	139	164	108	94
Rödvingetrast	17	39	-56	44	84	30	45	48	57	35	33	16
Gräshoppsångare	8	2	344	1	4	4	2	1	3	1	0	3
Kärrsångare	35	27	29	19	21	16	29	30	42	15	46	13
Rörsångare	27	34	-21	45	78	70	37	36	34	34	57	49
Härmsångare	54	54	0	36	70	43	91	81	50	43	95	54
Höksångare	3	4	-27	1	9	5	2	5	5	4	3	6
Ärtsångare	369	220	68	104	430	94	130	168	139	139	125	197
Törnsångare	136	119	14	76	212	66	117	109	75	71	102	89
Trädgårdssångare	64	72	-11	35	114	80	120	70	145	44	114	159
Svarthätta	117	60	94	15	136	41	85	91	41	45	38	116
Grönsångare	12	12	4	4	7	14	9	20	70	15	11	6
Gransångare	155	81	92	51	91	47	68	56	84	53	50	61
Lövsångare	1200	1257	-5	474	1661	721	1990	1609	1184	746	1201	930
Kungsfågel	50	219	-77	49	133	172	419	271	347	46	61	156
Brandkr. kungsfågel	1	1	-25	0	5	1	0	1	0	0	0	0
Grå flugsnappare	70	59	19	15	46	17	70	169	24	27	76	36
M flugsnappare	8	11	-27	9	16	13	23	5	19	16	34	17
Sv-v flugsnappare	39	48	-18	9	59	24	63	88	56	51	24	67
Blåmes	15	23	-36	7	4	15	7	13	11	8	22	8
Talgoxe	27	64	-58	116	148	61	76	30	55	27	166	120
Törnskata	24	30	-21	24	54	44	47	61	29	23	38	46
Stare	39	23	67	8	16	19	13	10	12	25	13	4
Bofink	78	141	-45	130	111	207	130	187	200	217	120	264
Bergfink	2	15	-86	13	14	24	18	12	10	29	17	27
Grönfink	60	40	50	21	23	47	49	54	41	52	25	43
Grönsiska	12	25	-51	0	1	7	9	12	6	24	4	142
Hämpling	34	39	-13	4	5	27	8	51	111	10	7	2
Rosenfink	3	13	-77	13	6	11	8	11	35	12	8	19
Gulspurv	14	20	-31	12	12	19	51	12	33	23	13	40
Ortolansparv	1	6	-83	3	11	4	3	7	6	6	2	9
Sävspurv	9	13	-32	21	12	16	22	14	17	13	12	15

Tabell 2. Vårfångst forts.

Number of birds trapped in spring 1979–2010 of the 40 most common (and a few more) species, and a comparison (%) with the average for 1979–2008 (Avg). Spearman correlations and significance are also shown.

Art	1988	1989	1990	1991	1992	1993	1994	1995	1996	1997	1998	1999
Nattskärria	0	2	3	4	0	0	1	0	2	3	0	0
Göktyta	7	5	7	3	3	1	2	10	2	3	2	11
Ladusvala	3	31	22	54	5	14	42	132	17	21	11	13
Hussvala	32	30	26	53	19	51	70	67	72	39	60	37
Trädpiplärka	48	28	22	48	12	5	32	36	47	18	28	56
Sädesärila	19	26	29	15	22	45	32	22	28	30	19	40
Gärdsmyg	66	66	93	141	105	125	155	137	120	76	125	96
Järnsparv	65	47	61	76	94	40	40	54	22	35	204	38
Rödhake	1137	1444	3022	2095	1547	1350	1363	1407	1221	1672	1891	1438
Näktergal	39	43	20	58	21	9	40	16	31	10	27	66
Blåhake	112	81	79	124	204	59	59	29	10	14	62	13
Svart rödstjärt	17	15	11	9	19	16	16	12	19	23	25	12
Rödstjärt	141	155	111	271	79	74	241	271	154	180	156	275
Buskskvätta	6	3	1	4	2	1	11	9	4	3	0	8
Koltrast	185	132	57	206	199	135	85	118	97	89	169	142
Björktrast	17	11	19	21	10	11	5	8	6	6	10	20
Taltrast	92	135	124	116	84	39	73	90	62	57	109	103
Rödvingetrast	30	20	31	48	54	26	16	18	39	23	59	62
Gräshoppsångare	2	0	0	2	2	1	2	4	6	0	1	1
Kärrsångare	53	41	19	15	13	17	33	7	34	9	7	19
Rörsångare	24	23	22	17	23	13	74	40	34	31	30	37
Härmsångare	45	23	44	52	48	24	75	35	60	47	33	27
Höksångare	4	3	6	4	2	1	8	5	8	8	6	2
Ärtsångare	207	230	168	191	151	167	302	251	299	205	242	263
Törnsångare	109	102	110	100	141	92	211	68	165	97	84	105
Trädgårdssångare	55	24	32	29	18	38	273	32	156	66	58	41
Svarthätta	41	33	49	76	31	14	53	47	81	32	67	85
Grönsångare	8	2	9	28	8	4	40	6	17	8	1	9
Gransångare	61	97	158	79	75	65	65	49	49	62	50	104
Lövsångare	1278	1531	1202	1578	1148	489	1065	1076	912	1141	1328	2177
Kungsfågel	125	367	261	247	485	297	151	160	297	111	97	235
Brandkr. kungsfågel	0	2	1	0	0	1	3	1	1	0	1	2
Grå flugsnappare	36	38	54	52	20	22	249	58	118	48	44	46
M flugsnappare	18	10	3	5	12	17	7	8	10	2	7	4
Sv-v flugsnappare	42	43	10	58	19	6	109	94	80	56	40	77
Blåmes	11	26	19	40	56	49	29	26	27	13	22	9
Talgoxe	134	36	13	79	37	54	39	18	47	31	17	27
Törnskata	25	27	27	36	5	9	48	23	70	21	37	11
Stare	8	7	152	8	11	33	29	28	3	10	4	12
Bofink	107	93	102	151	95	124	136	117	298	151	203	67
Bergfink	6	7	27	22	7	4	7	12	3	8	18	5
Grönfink	61	35	52	67	33	23	55	47	44	40	18	26
Grönsiska	3	32	5	290	3	5	19	10	4	56	30	3
Hämpling	9	61	111	105	33	88	80	112	14	27	74	47
Rosenfink	12	8	8	12	14	24	24	20	61	22	8	8
Gulspurv	19	25	25	24	18	20	24	13	22	10	11	12
Ortolansparv	6	13	5	17	4	2	7	4	29	3	6	13
Sävparv	7	13	18	11	9	16	8	14	5	1	8	32

Tabell 2. Vårfångst forts. *Spring trapping cont.*

Art	2000	2001	2002	2003	2004	2005	2006	2007	2008	2009	r _s	p
Nattskärra	0	3	1	0	9	2	4	4	2	3	0,25	0,173
Göktyta	0	6	10	5	2	6	4	5	8	1	-0,35	0,053
Ladusvala	9	18	11	14	13	26	13	20	16	16	0,14	0,454
Hussvala	85	48	54	51	75	81	71	109	47	62	0,23	0,202
Trädpiplärka	23	12	41	39	15	38	8	37	27	12	-0,28	0,119
Sädesärsla	24	10	19	16	22	13	11	19	13	17	0,03	0,868
Gärdsmyg	211	209	123	161	183	105	141	170	330	197	0,80	<0,001 ***
Järnsparv	34	40	63	38	30	26	73	37	94	40	-0,52	0,003 **
Rödhake	1117	1546	2304	1649	1537	1212	2245	3273	3934	1728	0,20	0,268
Näktergal	15	10	10	11	43	30	18	6	37	21	-0,22	0,226
Blåhake	15	79	17	8	128	26	28	3	64	62	-0,07	0,685
Svart rödstjärt	19	15	13	12	22	16	16	11	28	15	0,15	0,402
Rödstjärt	149	150	112	91	337	186	174	172	229	170	0,23	0,215
Buskskvätta	2	1	5	3	3	5	6	1	2	0	-0,56	<0,001 ***
Koltrast	280	182	158	159	160	216	366	93	174	255	-0,11	0,543
Björktrast	22	19	21	17	26	13	6	18	23	4	0,31	0,089
Taltrast	53	89	81	81	72	54	100	117	110	41	-0,60	<0,001 ***
Rödvingetrast	20	45	92	25	27	22	40	34	37	26	-0,24	0,192
Gräshoppsångare	1	2	0	1	2	2	2	3	1	1	-0,02	0,922
Kärrsångare	11	25	23	54	48	46	47	42	22	41	0,26	0,146
Rörsångare	21	22	21	25	39	17	42	20	5	23	-0,50	0,004 **
Härmsångare	37	50	55	37	80	66	112	56	51	37	0,03	0,887
Höksångare	1	5	3	0	5	1	4	3	4	1	-0,25	0,161
Ärtsångare	195	249	265	186	490	203	353	183	261	407	0,60	<0,001 ***
Törnsångare	100	82	122	110	195	126	136	194	202	168	0,45	0,010 **
Trädgårdssångare	13	73	55	24	84	34	53	82	32	75	-0,20	0,278
Svarthätta	14	57	41	27	105	53	124	86	88	88	0,26	0,154
Grönsångare	3	5	5	5	8	6	9	3	5	1	-0,36	0,040 *
Gransångare	46	82	65	72	111	112	114	129	211	90	0,48	0,005 **
Lövsångare	924	880	1188	746	2188	2175	1167	1070	1925	1150	0,11	0,565
Kungsfågel	219	157	249	50	159	175	154	364	556	139	0,01	0,951
Brandkr. kungsfågel	1	4	2	2	4	2	3	0	3	1	0,43	0,015 *
Grå flugsnappare	21	36	68	34	101	68	70	38	61	64	0,30	0,092
M flugsnappare	10	7	7	7	12	6	6	10	8	10	-0,42	0,016 *
Sv-v flugsnappare	14	21	31	32	64	40	41	20	94	27	-0,06	0,741
Blåmes	32	9	25	16	74	26	35	13	52	25	0,48	0,005 **
Talgoxe	47	11	52	11	110	38	194	28	92	32	-0,32	0,073
Törnskata	6	30	18	21	17	21	42	37	15	39	-0,36	0,042 *
Stare	39	18	41	41	27	42	5	14	49	25	0,38	0,033 *
Bofink	98	85	92	153	103	120	191	56	114	49	-0,45	0,010 **
Bergfink	7	5	39	5	18	21	33	9	16	3	-0,27	0,142
Grönfink	46	37	31	22	41	60	29	38	42	26	-0,07	0,702
Grönsiska	2	7	11	1	14	5	15	6	15	0	0,05	0,802
Hämpling	25	12	21	30	28	28	12	21	12	27	0,15	0,411
Rosenfink	2	6	7	5	6	6	3	3	6	3	-0,59	<0,001 ***
Gulspurv	7	10	11	20	26	21	24	40	8	10	-0,23	0,215
Ortolansparv	6	2	0	1	1	0	3	2	0	0	-0,56	<0,001 ***
Sävspurv	4	14	11	11	12	16	23	11	13	6	-0,32	0,070

Tabell 3. Antalet fångade fåglar av de 40 vanligaste arterna (och ytterligare några) i den standardiserade trädgårdsfångsten höstarna 1972–2010, samt en jämförelse (%) med medelantalet för den första 30-årsperioden 1972–2001 (Avg). För tättingar ingår också de individer som fångats i den standardiserade vadarfångsten efter 25 juli (gäller främst pipplärkor, ärlor och stenskvättor). Trendanalys med Spearman korrelation (r_s) och signifikansnivå visas också (p, stjärnor).

Art	2010	Avg	%	1972	1973	1974	1975	1976	1977	1978	1979	1980	1981	1982
Sparvhök	29	39	-26	4	2	6	3	15	39	28	21	14	16	70
Göktyta	2	4	-45	12	4	6	2	10	2	6	8	8	9	5
Större hackspett	8	17	-53	110	0	45	37	0	0	0	12	1	46	10
Mindre hackspett	2	2	13	13	8	9	1	1	1	0	3	5	3	0
Trädpiplärka	73	59	24	60	54	50	64	59	51	61	54	120	195	84
Gulärsla	9	21	-56	8	3	1	5	10	5	12	6	85	88	24
Gärdsmyg	187	116	62	46	28	74	71	173	99	61	54	71	64	55
Järnsparv	70	48	45	33	24	64	75	70	25	17	39	63	72	102
Röd hake	1640	2397	-32	1232	3166	2039	1234	6378	1562	1413	1569	2272	3668	4543
Näktergal	40	26	54	43	14	21	5	5	16	7	24	28	58	28
Blå hake	1	14	-93	30	22	11	10	18	13	4	5	18	44	15
Rödstjört	183	200	-8	288	180	203	182	238	147	240	174	223	353	196
Buskskvätta	8	10	-23	7	9	16	21	4	6	12	3	9	26	14
Stenskvätta	2	13	-84	9	2	10	20	4	5	6	22	28	37	11
Koltrast	77	99	-22	68	34	96	43	214	75	190	97	120	151	60
Taltrast	183	261	-30	303	155	270	100	425	234	160	305	351	501	384
Rödvingetrast	9	35	-75	40	15	59	38	81	29	25	45	29	45	83
Sävsångare	76	47	61	11	4	27	58	56	33	34	21	47	104	30
Härmsångare	106	43	146	25	37	26	35	33	36	71	42	39	45	52
Höksångare	12	9	39	23	12	11	17	14	8	6	8	20	15	7
Ärtsångare	281	181	55	133	58	103	128	272	96	159	116	212	239	105
Törnsångare	148	100	48	78	42	42	127	89	120	117	116	133	135	95
Trädgårdssångare	478	104	362	155	31	117	68	117	40	209	89	134	190	119
Svarthätta	90	61	48	89	35	74	34	73	16	60	39	122	104	87
Grönsångare	108	52	108	31	20	28	38	36	46	44	46	65	87	21
Gransångare	95			15	15	54	33	101	25	46	28	124	41	92
Lövsångare	1076	839	28	366	172	607	913	615	518	637	842	738	1220	751
Kungsfågel	2033	2238	-9	742	675	2669	2727	2144	2807	1371	566	2346	3500	4698
Grå flugsnappare	177	97	83	203	70	68	73	103	37	59	79	151	123	101
Svartvit flugsnappare	347	116	199	191	61	154	131	132	76	131	90	125	129	197
Stjörtmes	64	18	253	43	37	25	38	13	0	0	0	0	0	20
Svartmes	4	9	-53	16	0	0	168	2	0	0	0	1	0	8
Blåmes	494	282	75	322	123	150	245	76	184	240	125	276	284	55
Talgoxe	131	216	-39	125	52	106	435	1798	115	84	157	227	204	129
Trädskrypare	59	48	23	123	34	10	130	42	27	24	9	41	28	24
Törnskata	148	165	-10	275	211	244	253	260	203	220	295	264	256	100
Varfågel	1	4	-72	2	0	33	6	8	5	6	0	1	4	12
Pilfink	43	88	-51	56	67	30	16	40	38	71	73	72	148	40
Bofink	111	81	38	46	95	76	153	185	59	48	83	95	145	142
Bergfink	48	36	32	15	31	28	38	155	36	11	32	135	60	76
Grönfink	66	114	-42	157	255	53	131	149	130	70	180	193	201	207
Grönsiska	373	60	517	27	5	6	47	17	59	3	9	9	93	25
Gråsiska	1103	102	986	672	0	0	62	0	12	0	174	0	5	352
Rosenfink	2	6	-65	6	1	2	2	6	3	3	4	8	7	2
Domherre	104	55	91	185	22	55	92	18	99	0	117	72	91	9
Gulsparr	76	152	-50	225	215	139	144	177	297	181	189	198	220	315
Ortolansparv	0	2	-100	4	4	2	10	9	3	2	2	5	4	0
Sävsparr	79	81	-3	83	73	73	168	156	149	93	75	130	196	137

Tabell 3. Höstfångst forts.

Number of birds trapped in autumn 1972–2010 of the 40 most common (and a few more) species, and a comparison (%) with the average for 1972–2001 (Avg). Numbers include birds trapped both in the garden and in wader traps (mainly pipits, wagtails and Wheatear). Spearman correlations and significance are also shown.

Art	1983	1984	1985	1986	1987	1988	1989	1990	1991	1992	1993	1994	1995	1996	1997
Sparvhök	53	47	57	62	43	52	72	85	68	48	26	60	46	40	34
Göktyta	5	1	3	5	2	5	1	0	0	0	2	2	5	0	1
Större hackspett	2	2	24	2	0	29	0	17	3	0	4	21	0	4	7
Mindre hackspett	3	0	1	1	0	1	0	2	0	0	0	0	0	0	0
Trädpiplärka	98	41	51	49	34	47	54	52	33	41	76	53	44	44	27
Gulärta	30	26	29	14	24	21	18	48	11	13	23	33	37	5	4
Gärdsmyg	34	82	19	30	36	88	84	181	75	172	203	162	220	291	72
Järnsparv	36	42	17	18	69	93	14	52	29	35	105	63	37	53	27
Rödhake	1101	1988	602	1210	4540	2566	1795	1492	1345	1697	4107	1341	2546	2456	872
Näktergal	38	22	53	31	38	54	26	44	11	11	12	18	22	49	25
Blåhake	26	12	26	14	9	38	10	17	7	11	17	7	5	4	6
Rödstjärt	251	181	180	122	105	193	139	224	100	97	251	147	434	169	106
Buskskvätta	12	4	12	12	11	10	11	13	12	9	10	5	9	16	8
Stenskvätta	21	6	9	15	13	7	18	17	13	9	14	9	18	12	8
Koltrast	22	168	34	39	141	207	68	74	52	41	64	62	111	134	48
Taltrast	194	457	260	133	380	390	148	177	243	134	220	194	271	364	146
Rödvingetrast	17	86	18	17	34	124	17	33	13	16	21	25	25	21	18
Sävsångare	50	35	26	43	51	73	50	62	11	29	32	54	55	52	50
Härmsångare	71	73	47	38	41	61	44	46	35	36	31	51	47	48	49
Höksångare	28	10	7	2	8	2	2	5	4	2	2	5	5	6	9
Ärtsångare	201	141	162	180	106	239	203	219	77	134	206	233	341	187	229
Törnsångare	119	79	72	98	65	99	100	99	45	108	104	135	139	103	126
Trädgårdssångare	90	102	151	108	119	154	65	62	22	47	48	184	156	113	35
Svarthätta	94	66	68	30	73	56	42	40	30	61	45	80	48	53	24
Grönsångare	51	65	114	59	61	101	48	80	28	41	77	32	34	37	55
Gransångare	21	40	22	26	80	44	34	32	41	42	66	20	46	60	27
Lövsångare	724	528	1044	798	605	939	841	1506	408	1220	1291	1204	1197	1010	773
Kungsfågel	1047	1383	399	874	1090	3851	3222	2720	2386	3145	3481	1164	2698	3200	530
Grå flugsnappare	161	119	112	64	39	171	62	87	56	72	122	114	147	77	79
Svartvit flugsnappare	172	151	206	129	98	208	77	70	31	80	75	162	167	55	62
Stjärtmes	75	0	0	42	0	7	0	64	0	43	30	6	0	7	11
Svartmes	4	0	0	6	0	6	4	13	1	1	10	4	0	1	5
Blåmes	636	131	167	538	31	436	299	946	290	415	413	218	157	435	134
Talgoxe	455	116	156	442	267	434	137	156	72	64	193	55	50	53	39
Trädkrypare	6	11	15	65	28	127	32	9	74	37	139	27	32	49	59
Törnskata	204	130	150	115	126	166	150	105	41	97	128	137	114	172	110
Varfågel	1	0	0	1	5	5	1	0	2	3	0	2	1	1	2
Pilfink	220	48	18	88	18	95	176	436	113	115	125	197	99	40	54
Bofink	59	55	48	53	51	75	31	78	28	43	188	55	103	77	52
Bergfink	17	37	17	24	15	23	14	27	12	43	109	18	18	11	23
Grönfink	156	64	35	65	85	90	36	133	161	73	198	108	46	32	68
Grönsiska	14	7	23	13	44	264	27	46	6	3	63	259	16	294	87
Gråsiska	0	44	40	30	1	67	0	32	2	0	0	569	164	68	90
Rosenfink	10	10	5	7	7	4	5	2	6	3	11	9	14	9	9
Domherre	4	63	16	52	15	128	5	97	55	2	19	133	14	87	58
Gulspurv	96	68	135	129	76	114	108	193	93	422	298	103	82	66	85
Ortolansparv	4	0	1	0	0	1	1	1	1	0	2	0	1	0	2
Sävsparv	84	47	70	116	99	68	60	51	27	58	36	46	30	48	26

Tabell 3. Höstfångst forts. *Autumn trapping cont.*

Art	1997	1998	1999	2000	2001	2002	2003	2004	2005	2006	2007
Sparvhök	34	51	32	34	51	24	43	50	58	59	105
Göktyta	1	0	2	1	2	2	1	1	0	3	2
Större hackspett	7	0	13	1	119	2	21	5	7	0	19
Mindre hackspett	0	0	1	0	0	2	1	0	1	0	1
Trädpiplärka	27	31	38	41	63	39	42	36	40	64	78
Gulärta	4	8	2	14	10	26	23	29	16	5	11
Gärdsmyg	72	182	125	240	381	212	170	238	277	236	279
Järnsparv	27	54	19	54	50	88	39	56	35	38	127
Rödhake	872	3587	880	4222	4500	3020	2020	2879	3490	2210	2897
Näktergal	25	13	26	13	22	53	23	9	10	31	32
Blåhake	6	6	5	9	3	10	8	1	9	6	2
Rödstjört	106	192	130	171	376	110	144	95	111	108	127
Buskskvätta	8	8	8	11	5	5	7	5	6	14	7
Stenskvätta	8	12	6	5	13	5	8	6	7	5	3
Koltrast	48	74	255	100	114	55	83	169	67	28	92
Taltrast	146	134	120	205	483	201	309	199	237	123	197
Rödvingetrast	18	15	37	11	22	8	37	35	22	12	31
Sävsångare	50	44	76	108	94	88	74	102	32	201	78
Härmsångare	49	36	40	31	27	27	54	43	53	125	71
Höksångare	9	3	7	3	8	14	10	4	0	4	5
Ärtsångare	229	162	244	177	381	285	190	222	146	350	253
Törnsångare	126	74	122	91	135	176	115	99	57	171	113
Trädgårdssångare	35	90	82	26	184	37	76	98	41	108	183
Svarthätta	24	33	55	35	159	49	57	43	40	48	69
Grönsångare	55	54	56	50	55	46	69	58	45	55	53
Gransångare	27	43	45	87	91	39	71	109	96	59	189
Lövsångare	773	988	624	828	1274	561	847	724	540	687	1015
Kungsfågel	530	2353	824	4491	4032	184	801	1925	3507	1111	2345
Grå flugsnappare	79	83	68	48	151	80	151	32	90	147	120
Svartvit flugsnappare	62	123	57	23	117	84	87	63	42	184	196
Stjärtmes	11	5	21	46	11	0	23	11	2	0	27
Svartmes	5	1	0	2	2	1	17	7	2	2	10
Blåmes	134	170	273	89	591	227	910	542	454	137	1378
Talgoxe	39	47	124	75	123	151	233	111	146	35	164
Trädkräpare	59	94	20	74	46	7	45	43	72	15	25
Törnskata	110	119	119	56	129	137	131	89	112	235	142
Varfågel	2	5	0	1	2	1	3	1	0	0	1
Pilfink	54	47	40	39	22	41	79	101	69	99	86
Bofink	52	57	49	74	117	121	100	59	104	38	66
Bergfink	23	20	11	15	18	70	33	18	33	15	38
Grönfink	68	74	145	88	29	97	136	90	18	21	44
Grönsiska	87	7	198	21	121	35	449	55	12	8	91
Gråsiska	90	19	164	9	470	158	351	546	596	12	66
Rosenfink	9	8	4	4	1	2	4	6	2	1	4
Domherre	58	15	49	2	62	16	37	30	29	7	117
Gulsparr	85	55	47	62	21	121	77	79	140	96	116
Ortolansparv	2	0	0	1	1	0	1	0	0	0	1
Sävsparr	26	48	40	103	45	41	125	182	161	174	70

Tabell 3. Höstfångst forts. *Autumn trapping cont.*

Art	2008	2009	r_s	p	
Sparvhök	67	22	0,42	0,009	**
Göktyta	3	0	-0,58	<0,001	***
Större hackspett	38	2	0,05	0,775	
Mindre hackspett	2	0	-0,37	0,020	*
Trädpiplärka	81	68	-0,18	0,266	
Gulärta	4	7	-0,02	0,912	
Gärdsmyg	490	402	0,79	<0,001	***
Järnsparv	49	40	0,12	0,462	
Rödhake	2396	2268	0,18	0,282	
Näktergal	14	8	-0,01	0,945	
Blåhake	10	6	-0,62	<0,001	***
Rödstjärt	231	83	-0,41	0,009	**
Buskskvätta	17	1	-0,22	0,178	
Stenskvätta	9	11	-0,28	0,089	
Koltrast	116	199	0,09	0,590	
Taltrast	149	162	-0,26	0,114	
Rödvingetrast	12	34	-0,44	0,005	**
Sävsångare	91	31	0,54	<0,001	***
Härmsångare	51	53	0,36	0,024	*
Höksångare	1	5	-0,49	0,002	**
Ärtsångare	340	125	0,53	<0,001	***
Törnsångare	121	67	0,26	0,105	
Trädgårdssångare	62	19	-0,16	0,344	
Svarthätta	59	36	-0,11	0,499	
Grönsångare	47	36	0,27	0,101	
Gransångare	64	103	0,50	0,001	**
Lövsångare	1025	532	0,28	0,085	
Kungsfågel	1907	1426	0,04	0,815	
Grå flugsnappare	116	39	0,08	0,634	
Svartvit flugsnappare	97	40	-0,24	0,141	
Stjärtmes	14	0	0,01	0,965	
Svartmes	13	0	0,22	0,171	
Blåmes	836	123	0,34	0,032	*
Talgoxe	171	64	-0,24	0,144	
Trädkrypare	36	39	0,14	0,381	
Törnskata	139	44	-0,56	<0,001	***
Varfågel	0	0	-0,40	0,012	*
Pilfink	76	83	0,17	0,291	
Bofink	46	43	-0,13	0,446	
Bergfink	25	22	-0,12	0,450	
Grönfink	39	12	-0,53	<0,001	***
Grönsiska	9	14	0,29	0,070	
Gråsiska	83	66	0,45	0,004	**
Rosenfink	1	4	-0,13	0,430	
Domherre	3	3	-0,20	0,219	
Gulsparr	55	115	-0,60	<0,001	***
Ortolansparv	0	0	-0,68	<0,001	***
Sävsparr	121	66	-0,20	0,222	

Tabell 4. Antalet fångade vadare i den standardiserade vadarfångsten höstarna 1972–2010, samt en jämförelse (%) med medelantalet för den första 30-årsperioden 1972–2001 (Avg). Här ingår också morkullorna och enstaka individer av andra arter fångade i den standardiserade trädgårdsfångsten. Trendanalys med Spearman korrelation (r_s) och signifikansnivå visas också (p, stjärnor).

Art	2010	Avg	%	1972	1973	1974	1975	1976	1977	1978	1979	1980	1981
Strandskata	8	1	757	0	0	0	0	0	0	0	0	0	0
Mindre strandpipare	2	3	-39	0	0	0	3	2	4	16	1	1	6
Större strandpipare	143	108	32	118	113	141	125	241	165	247	70	161	60
Svartbent strandpipare	0	0	-100	0	0	0	0	0	0	0	0	0	0
Ljungpipare	0	0	-100	1	0	0	0	0	0	0	0	0	0
Kustpipare	0	3	-100	3	3	2	1	2	1	3	1	6	6
Tofsvipa	1	1	-14	0	4	0	1	1	0	4	0	1	3
Kustsnäppa	208	55	281	60	27	92	11	96	77	164	44	84	39
Sandlöpare	0	2	-100	5	1	4	3	2	1	6	0	0	2
Rödalsad snäppa	0	0	-100	0	0	0	0	0	0	0	0	0	0
Småsnäppa	9	87	-90	615	27	35	231	232	106	275	15	83	136
Mosnäppa	3	9	-66	9	18	16	10	8	12	4	2	25	10
Vitgumpsnäppa	0	0	-100	0	0	0	0	0	0	0	0	0	0
Tuvsnäppa	0	0	-100	0	1	0	0	0	0	0	0	0	0
Spovsnäppa	113	103	9	205	15	62	90	53	61	289	78	108	73
Skårnsnäppa	0	0	-100	0	0	0	1	0	0	0	0	0	0
Kårnsnäppa	1011	2576	-61	1855	1742	4250	3963	2821	1868	1824	2670	1217	1959
Myrsnäppa	5	7	-29	4	3	3	9	1	5	5	11	8	2
Prärielöpare	0	0	-100	0	0	0	0	0	0	0	0	0	0
Brushane	99	83	20	107	96	16	38	151	94	166	62	588	181
Dvärgbeckasin	1	0	443	0	1	0	6	0	0	0	0	0	0
Enkelbeckasin	14	12	20	3	28	3	29	10	5	12	1	11	15
Dubbelbeckasin	0	0	-100	0	0	0	0	0	0	0	0	0	0
Morkulla	0	1	-100	0	1	0	1	3	2	2	0	4	1
Myrspov	2	4	-44	12	0	0	0	18	0	0	7	0	0
Småspov	0	0	-100	0	0	0	0	0	0	1	0	0	0
Storspov	0	0	-100	0	0	0	0	0	0	0	0	0	0
Svartsnäppa	0	0	-100	0	0	0	0	0	0	0	0	2	1
Rödbena	48	46	4	17	66	26	39	52	59	123	113	110	68
Gluttsnäppa	0	0	-100	0	0	0	0	0	0	0	0	0	0
Skogssnäppa	4	2	97	0	0	2	1	0	2	1	0	0	1
Grönbena	245	172	42	212	148	9	148	317	170	257	63	515	139
Tereksnäppa	0	0	-100	0	0	0	0	0	0	0	0	0	0
Drillsnäppa	92	89	3	52	66	32	29	20	33	90	65	112	159
Roskarl	20	22	-9	14	19	26	13	4	17	60	34	31	13
Smalnäbbad simsnäppa	0	1	-100	0	0	0	2	1	1	0	0	0	0

Tabell 4. Vadarfångst forts.

Number of birds trapped in wader traps in 2010, compared to the average for 1972–2001. Woodcock (“Morkulla) and a few individuals of other species that were trapped in the garden are also included here. Spearman correlations and significance are also shown.

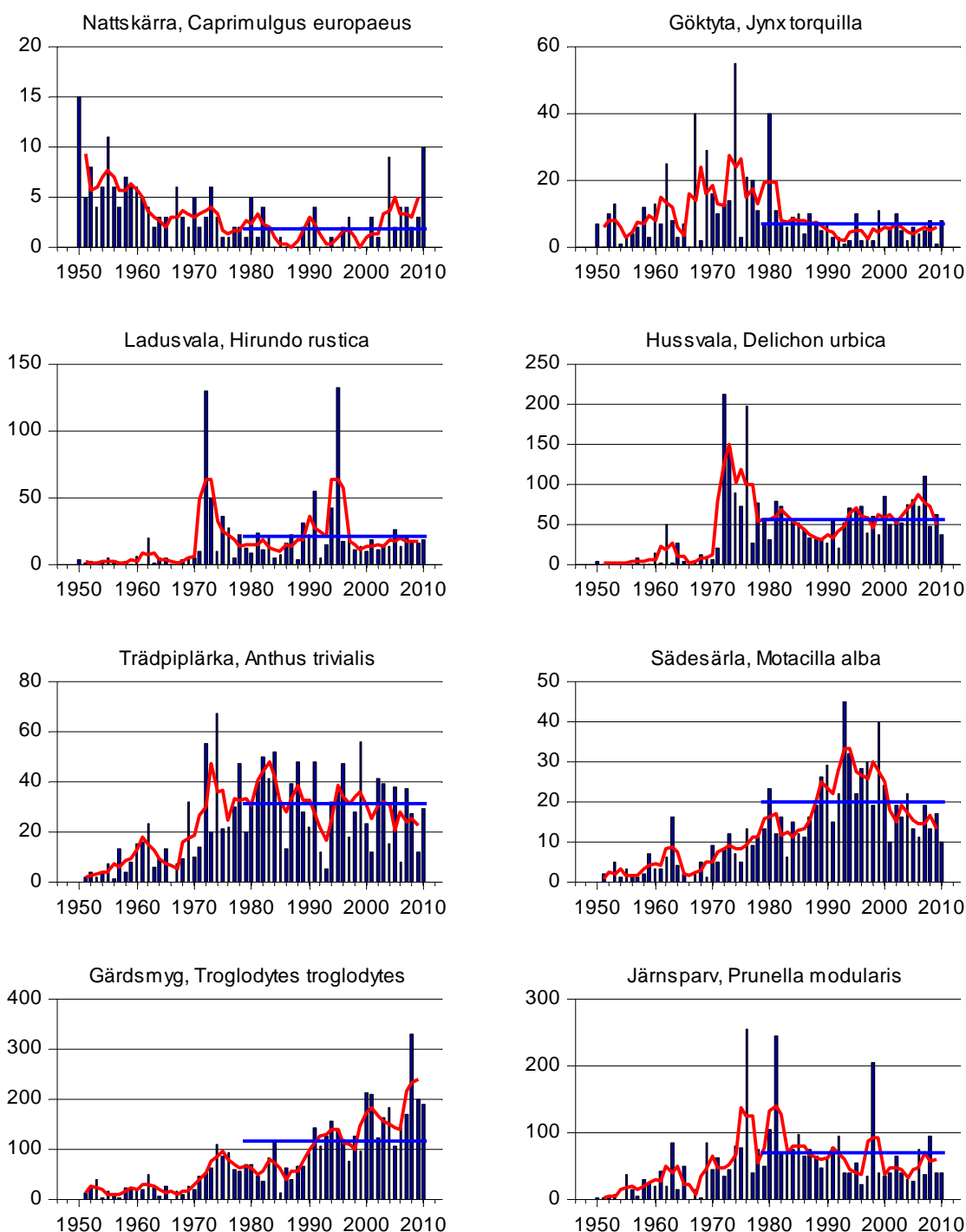
Art	1982	1983	1984	1985	1986	1987	1988	1989	1990	1991	1992	1993	1994
Strandskata	0	0	0	0	0	0	0	4	0	1	7	5	1
Mindre strandpipare	4	3	0	5	2	4	2	7	3	1	5	3	6
Större strandpipare	83	193	36	76	92	97	105	204	118	42	99	151	97
Svartbent strandpipare	0	0	0	0	0	0	0	0	0	0	0	1	0
Ljungpipare	0	0	0	0	0	0	0	2	0	0	0	0	0
Kustpipare	5	3	0	3	1	4	13	5	3	0	0	11	1
Tofsvipa	3	5	0	0	2	0	0	0	0	0	1	0	1
Kustsnäppa	28	11	0	26	4	14	79	116	53	6	300	66	8
Sandlöpare	17	0	2	1	1	6	4	3	2	0	2	1	0
Rödhsad snäppa	0	0	0	0	0	0	0	0	0	0	0	0	0
Småsnäppa	1	96	10	34	8	3	118	54	246	5	16	51	7
Mosnäppa	8	14	2	6	4	14	2	8	7	3	5	7	12
Vitgumpsnäppa	0	0	0	0	0	0	0	0	0	0	1	0	0
Tuvsnäppa	0	0	0	0	0	0	0	1	0	0	0	0	0
Spovsnäppa	53	61	40	36	45	48	165	39	192	46	85	165	104
Skärsnäppa	0	0	0	0	0	0	0	0	1	0	1	0	0
Kärsnäppa	1384	3165	4146	1936	1668	1227	2053	4622	4776	2775	7086	6237	1058
Myrsnäppa	5	2	0	18	24	41	3	9	7	0	3	7	3
Prärielöpare	0	0	0	0	0	0	0	0	0	0	0	0	0
Brushane	79	74	6	49	272	39	33	79	71	10	21	103	65
Dvärgbeckasin	0	0	0	0	0	0	0	0	0	0	0	0	0
Enkelbeckasin	23	52	2	4	16	4	5	12	3	0	9	1	10
Dubbelbeckasin	0	1	0	0	0	0	0	0	0	0	0	0	0
Morkulla	0	0	2	2	1	1	5	0	0	1	0	1	3
Myrspov	1	1	0	21	0	0	14	1	1	0	29	1	0
Småspov	0	1	0	0	0	0	0	0	4	0	0	0	0
Storspov	0	0	0	0	0	0	0	0	0	0	0	0	1
Svartsnäppa	0	0	0	0	0	0	0	0	0	0	0	0	0
Rödbena	65	74	35	49	27	44	32	24	26	14	28	32	23
Gluttsnäppa	0	0	0	0	0	0	0	0	0	0	0	0	0
Skogsnäppa	4	0	0	0	3	2	1	0	1	1	0	0	3
Grönbena	334	209	20	125	170	178	172	220	136	32	83	74	216
Tereksnäppa	0	0	1	0	0	0	0	0	0	0	0	0	0
Drillsnäppa	109	92	103	112	191	116	203	147	84	58	97	75	75
Roskarl	32	40	11	26	41	23	54	59	9	18	24	17	4
Smalnäbbad simsnäppa	1	0	0	0	0	1	0	0	0	0	3	7	3

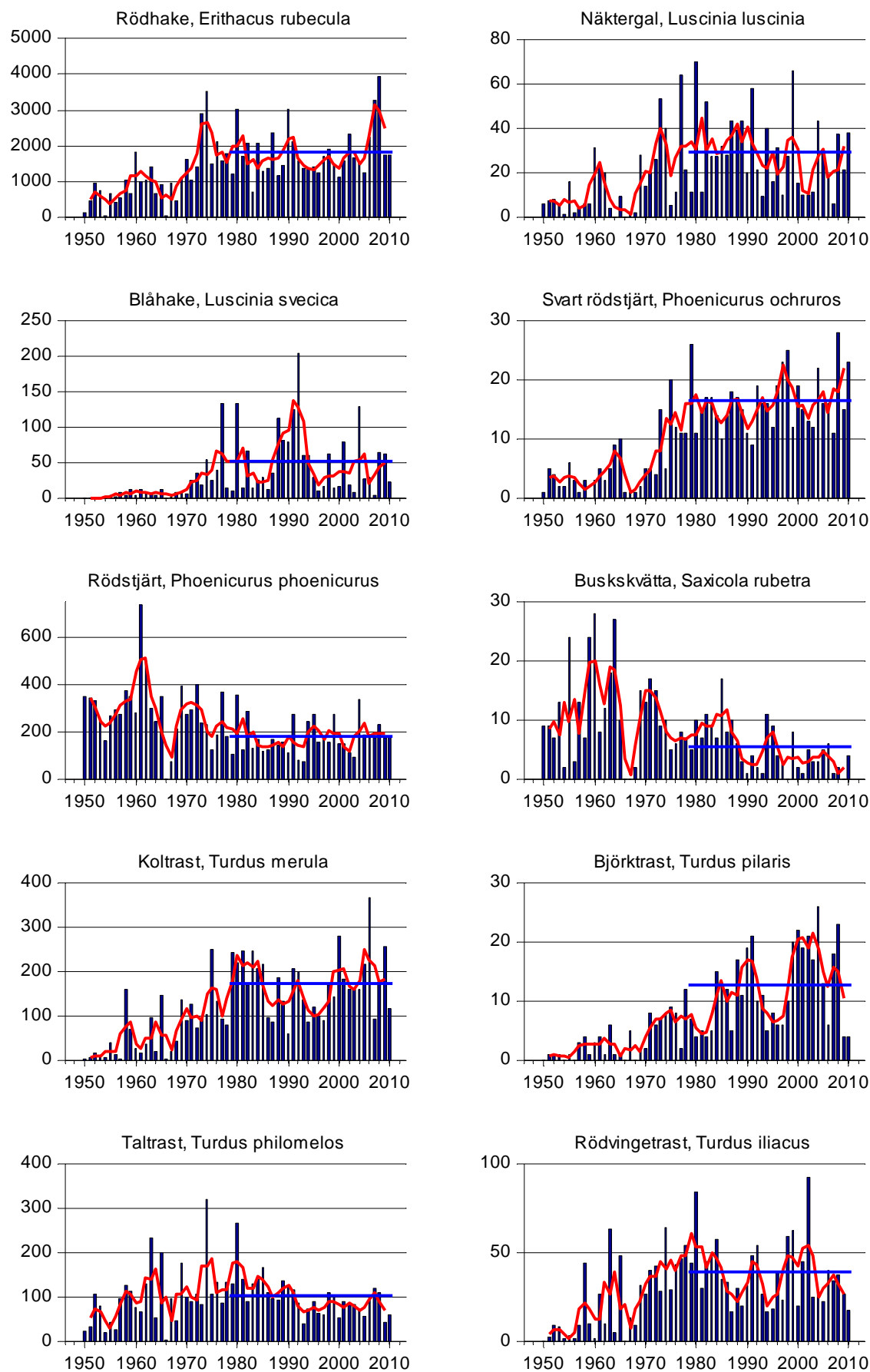
Tabell 4. Vadarfångst forts. *Wader trapping cont.*

Art	2007	2008	2009	r_s	p	
Strandskata	3	5	1	0,66	<0,001	***
Mindre strandpipare	3	6	1	0,19	0,251	
Större strandpipare	228	170	60	-0,23	0,168	
Svartbent strandpipare	0	0	0	0,03	0,862	
Ljungpipare	0	0	1	0,10	0,560	
Kustpipare	6	0	4	-0,22	0,182	
Tofsvipa	0	3	5	0,06	0,723	
Kustsnäppa	81	1	101	-0,19	0,235	
Sandlöpare	7	0	3	-0,30	0,067	
Röd Halsad snäppa	0	0	0	0,06	0,727	
Småsnäppa	14	3	1	-0,63	<0,001	***
Mosnäppa	7	10	3	-0,31	0,059	
Vitgumpsnäppa	0	0	0	0,01	0,931	
Tuvsnäppa	0	0	0	-0,06	0,717	
Spovsnäppa	163	38	40	-0,09	0,574	
Skärnsnäppa	0	0	0	-0,06	0,716	
Kärnsnäppa	4018	806	2573	-0,19	0,248	
Myrsnäppa	28	1	0	-0,17	0,295	
Prärielöpare	0	0	0	0,12	0,485	
Brushane	12	7	7	-0,62	<0,001	***
Dvärgbeckasin	0	0	0	-0,14	0,411	
Enkelbeckasin	56	28	12	0,29	0,076	
Dubbelbeckasin	0	1	0	0,09	0,574	
Morkulla	0	8	2	-0,08	0,607	
Myrspov	2	1	3	0,07	0,660	
Småspov	2	3	5	0,35	0,031	**
Storspov	0	0	0	0,16	0,323	
Svartsnäppa	0	0	0	-0,07	0,692	
Rödbena	58	91	105	-0,07	0,687	
Gluttsnäppa	0	0	0	0,18	0,278	
Skogssnäppa	0	2	1	0,39	0,015	**
Grönbena	76	190	47	-0,13	0,448	
Tereksnäppa	0	0	0	-0,10	0,541	
Drillsnäppa	130	96	60	0,16	0,337	
Roskarl	69	31	58	-0,09	0,586	
Smalnäbbad simsnäppa	0	4	0	-0,08	0,646	

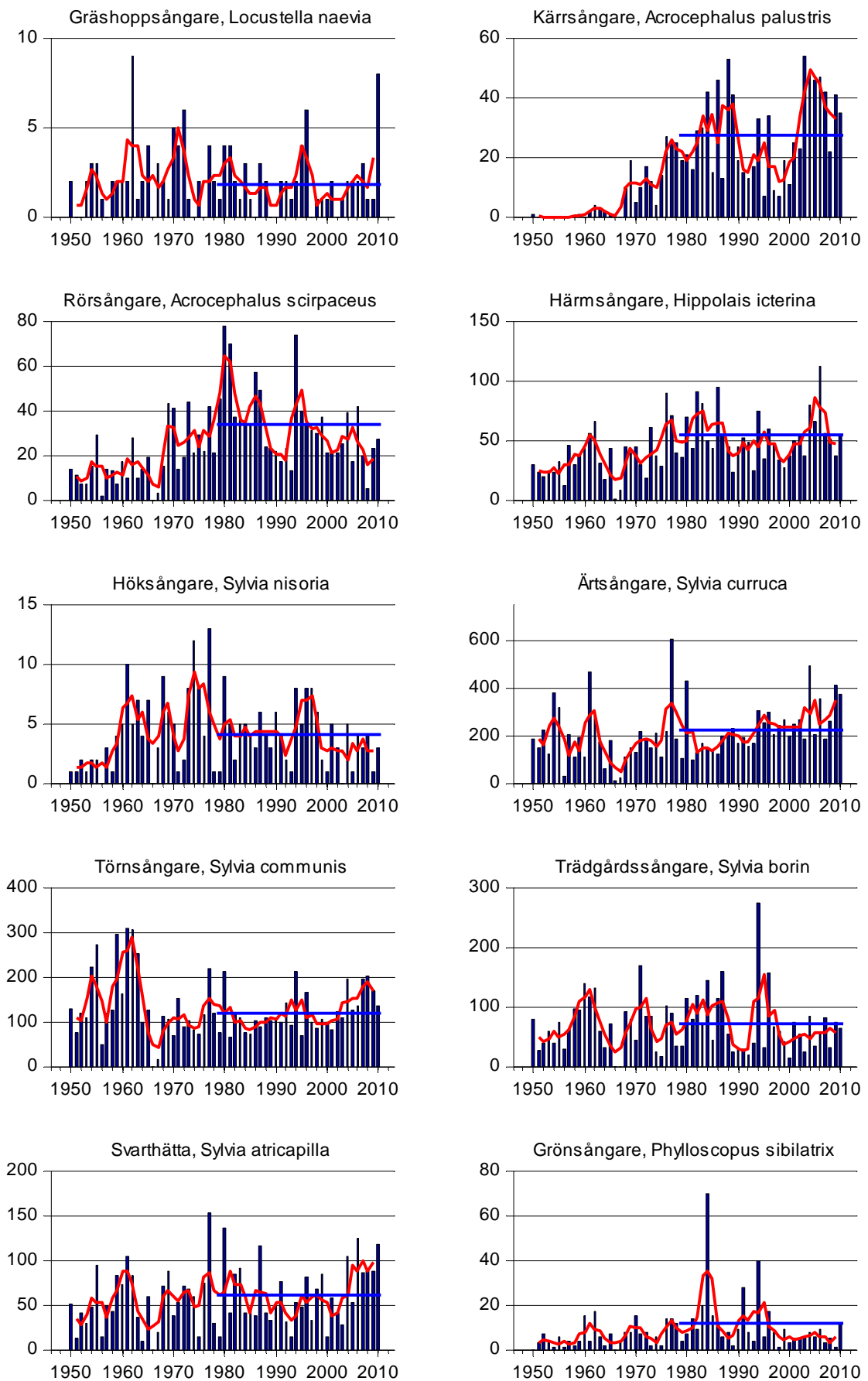
Figur 2. Antalet fångade fåglar i trädgårdsfångsten våarna 1950–2010 (staplar). Den horisontella linjen visar medelantalet fåglar fångade i den standardiserade fångsten (1979–2008). Även löpande treårsmedelvärden visas (linje). OBS! Värdena för våarna före 1979 är ofta för låga för de på våren tidigt anländande arterna, då fångsten flera vårar påbörjades sent, och presenteras bara för översiktens skull.

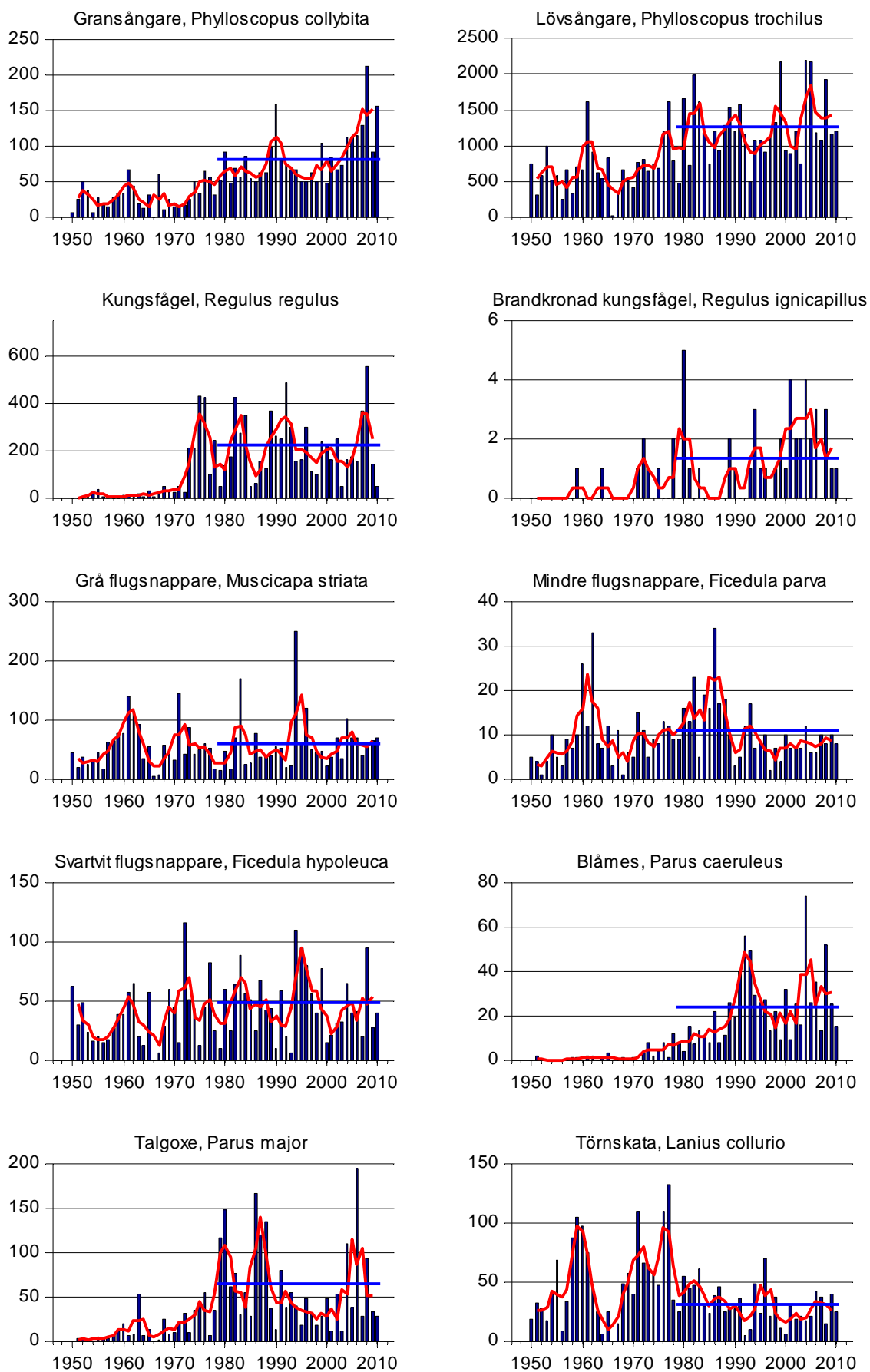
Number of birds trapped in the garden in spring 1950–2010 (columns). The horizontal line denotes the yearly average in the standardised trapping (1979–2008). Running three-year means are also shown (line). NB! The values from before 1979, especially for early arriving migrants, often are too low because trapping started late in spring.



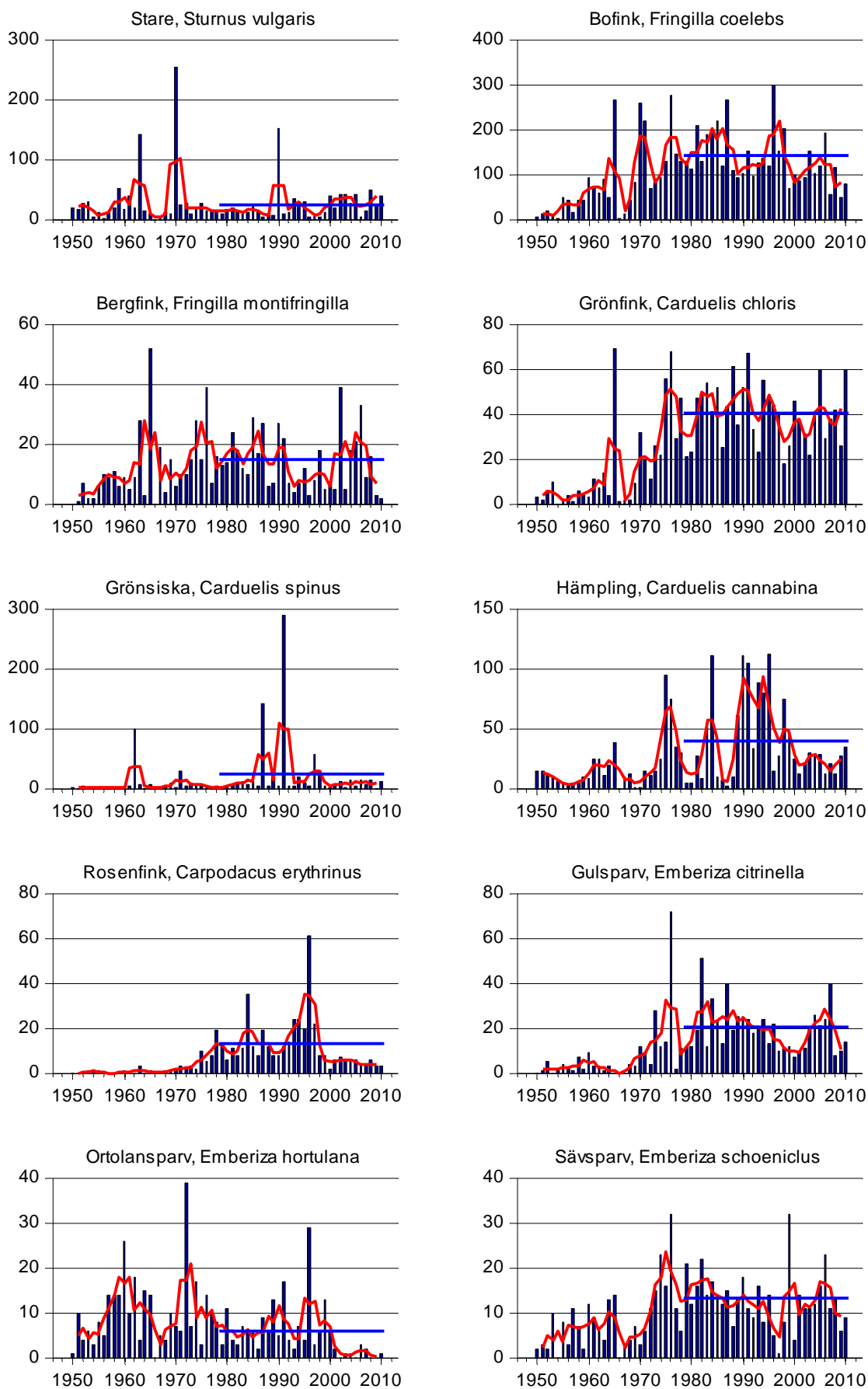
Figur 2. Vårfångst forts. *Spring trapping cont.*

Figur 2. Vårfångst forts. *Spring trapping cont.*



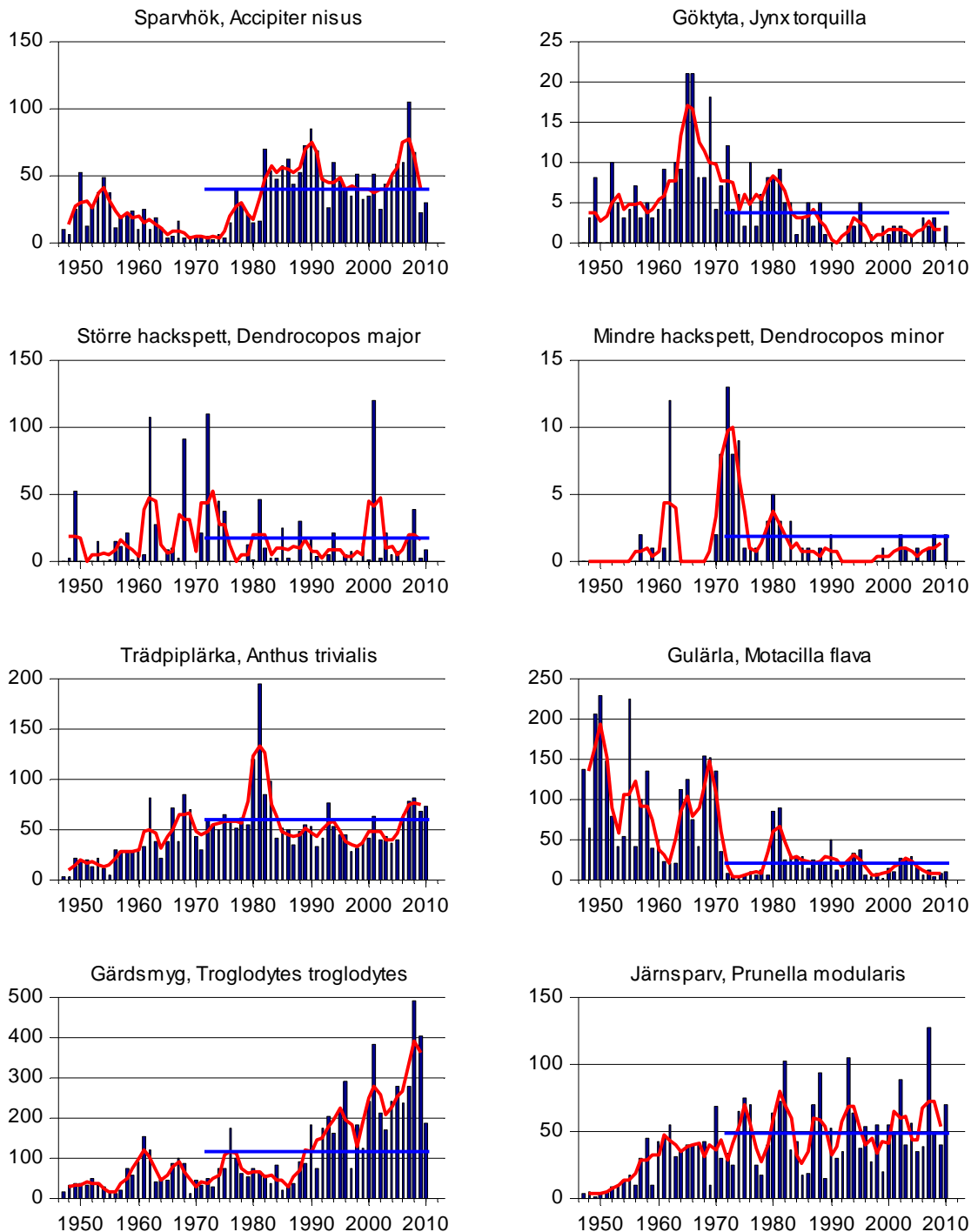
Figur 2. Vårfångst forts. *Spring trapping cont.*

Figur 2. Vårfångst forts. *Spring trapping cont.*

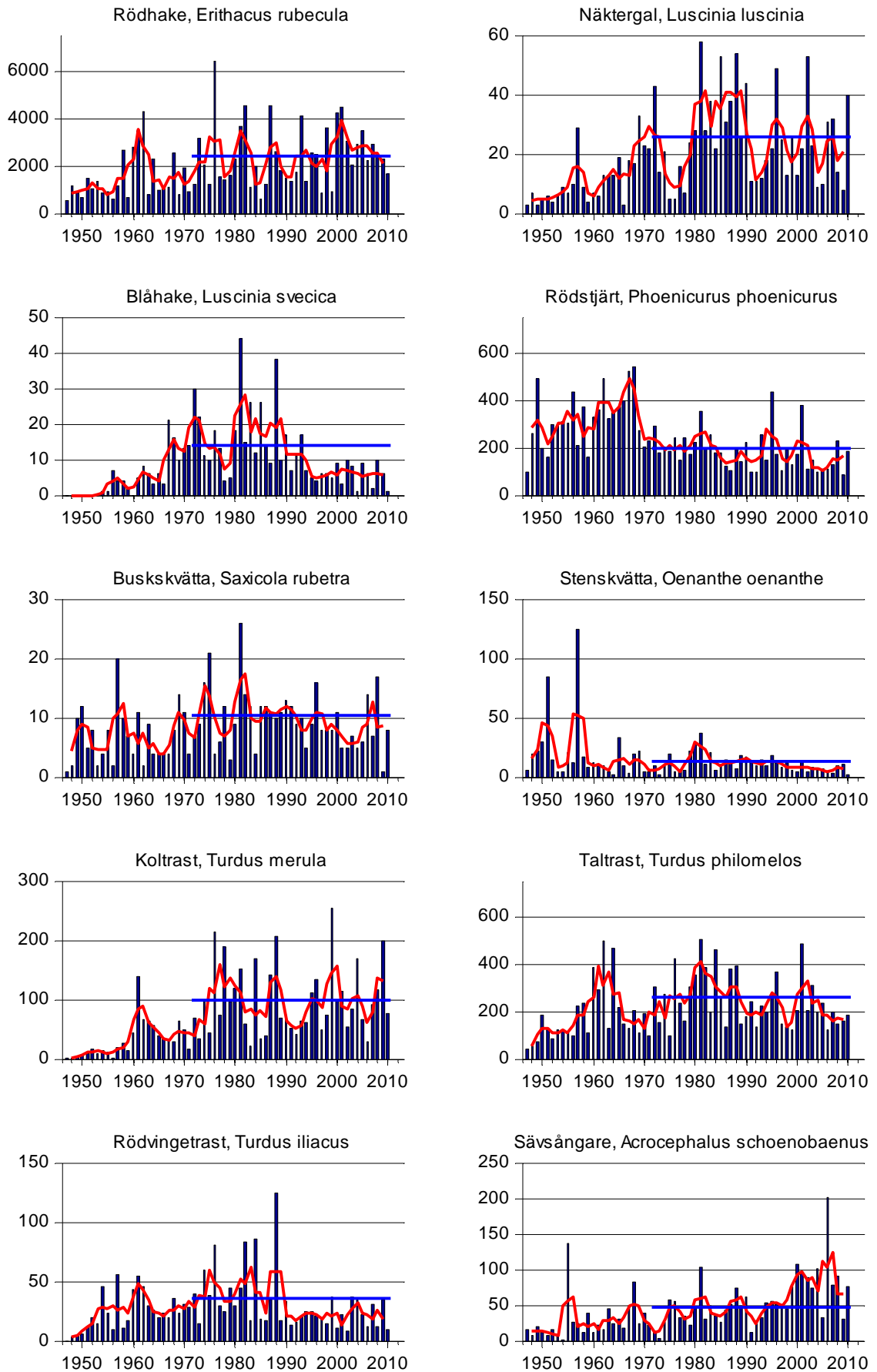


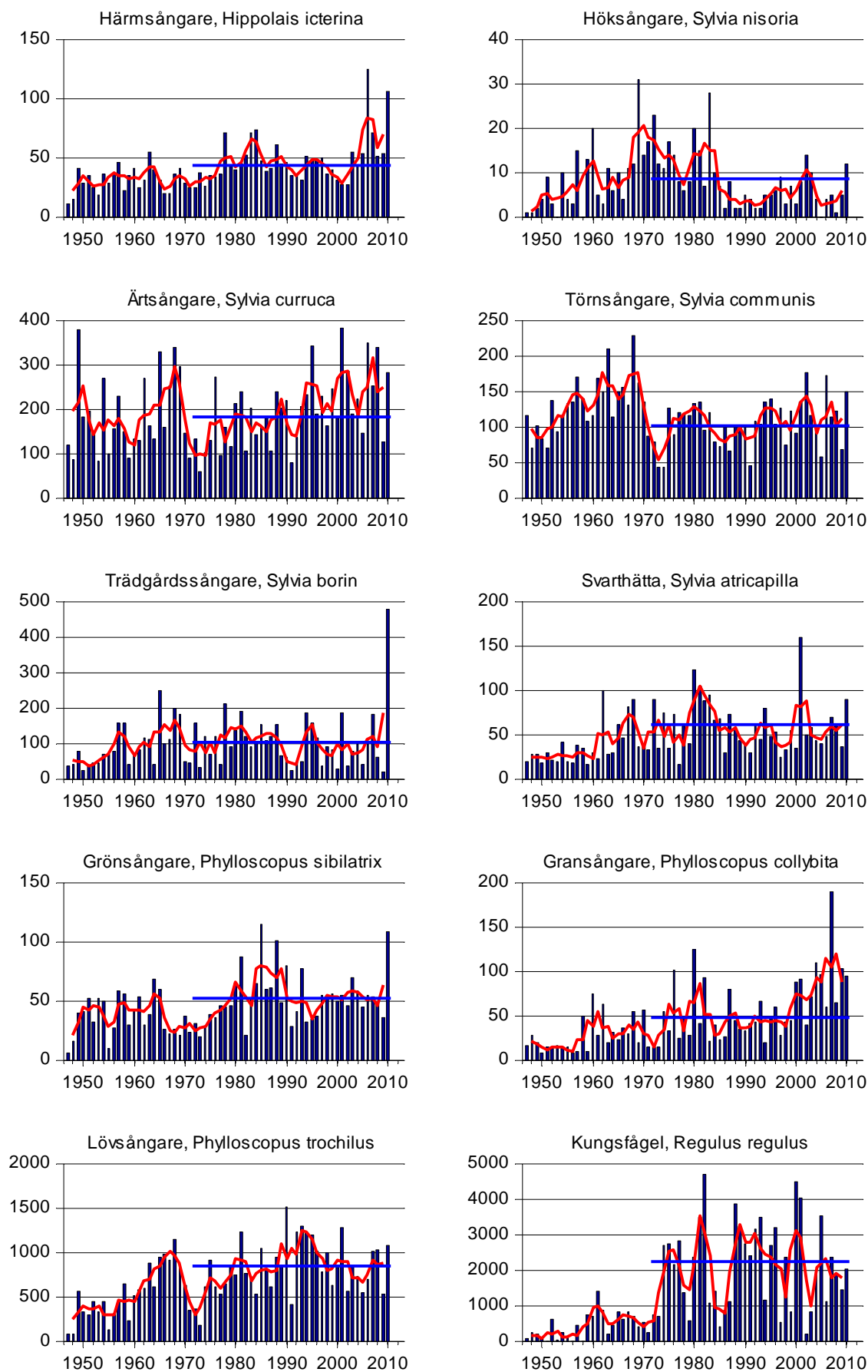
Figur 3. Antalet fångade fåglar i trädgårdsfångsten höstarna 1947–2010 (staplar). Några tättingarter (ärlor, stenskvättor mm) fångas både i vadarfällor och i trädgården och för dessa arter redovisas totalsumman från vadar- och trädgårdsfångsten. Den horisontella linjen visar medelantalet fåglar fångade i standardfångsten 1972–2001. Även löpande treårsmedelvärden visas (linje).

Number of birds trapped in the garden in autumn 1947–2010 (columns). Some species (wagtails, Wheatear etc.) are also trapped in wader traps. These figures are included in the totals presented here. The horizontal line denotes the yearly average in the standardised trapping 1972–2001. Running three-year means are also shown (line).

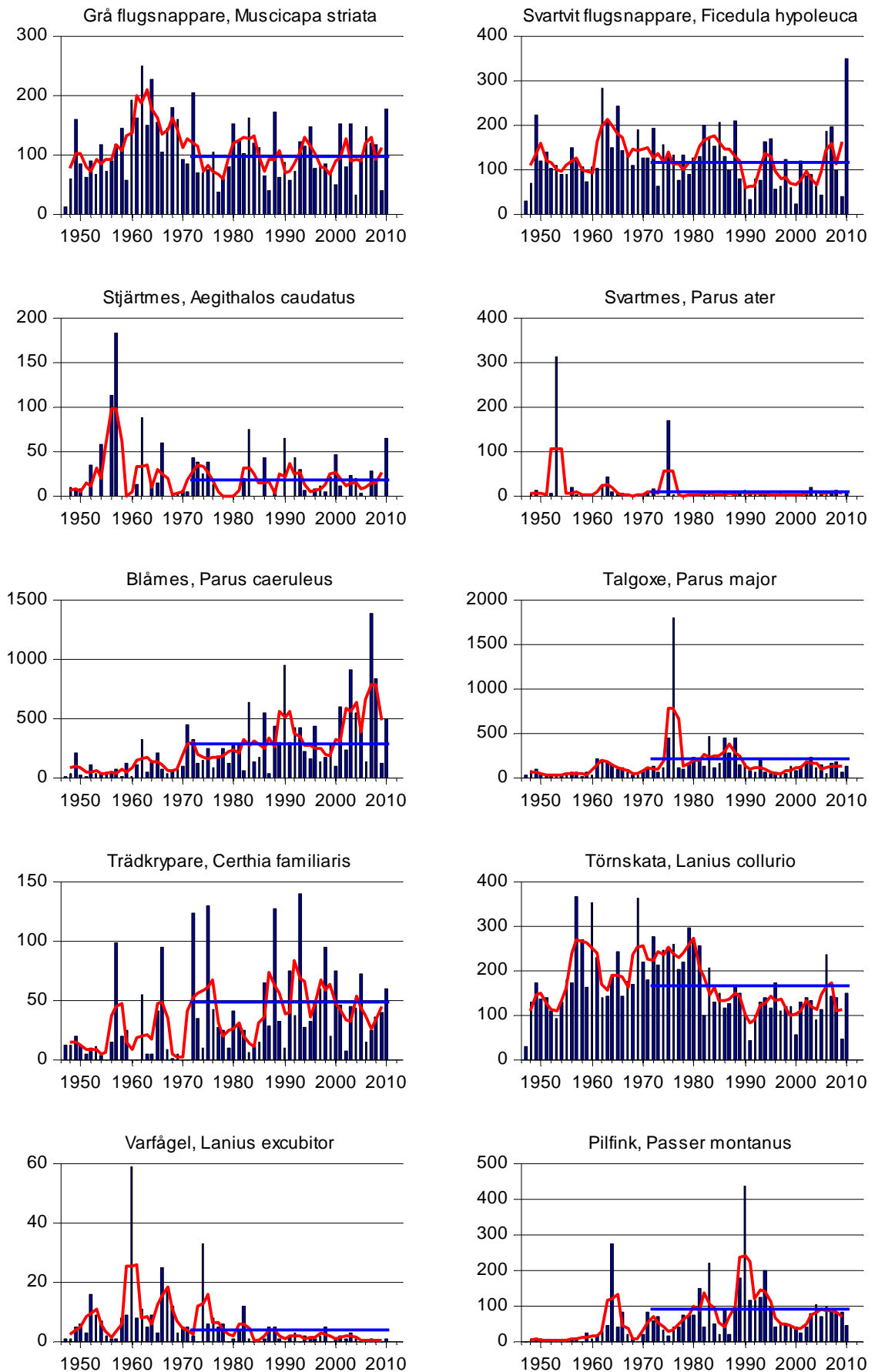


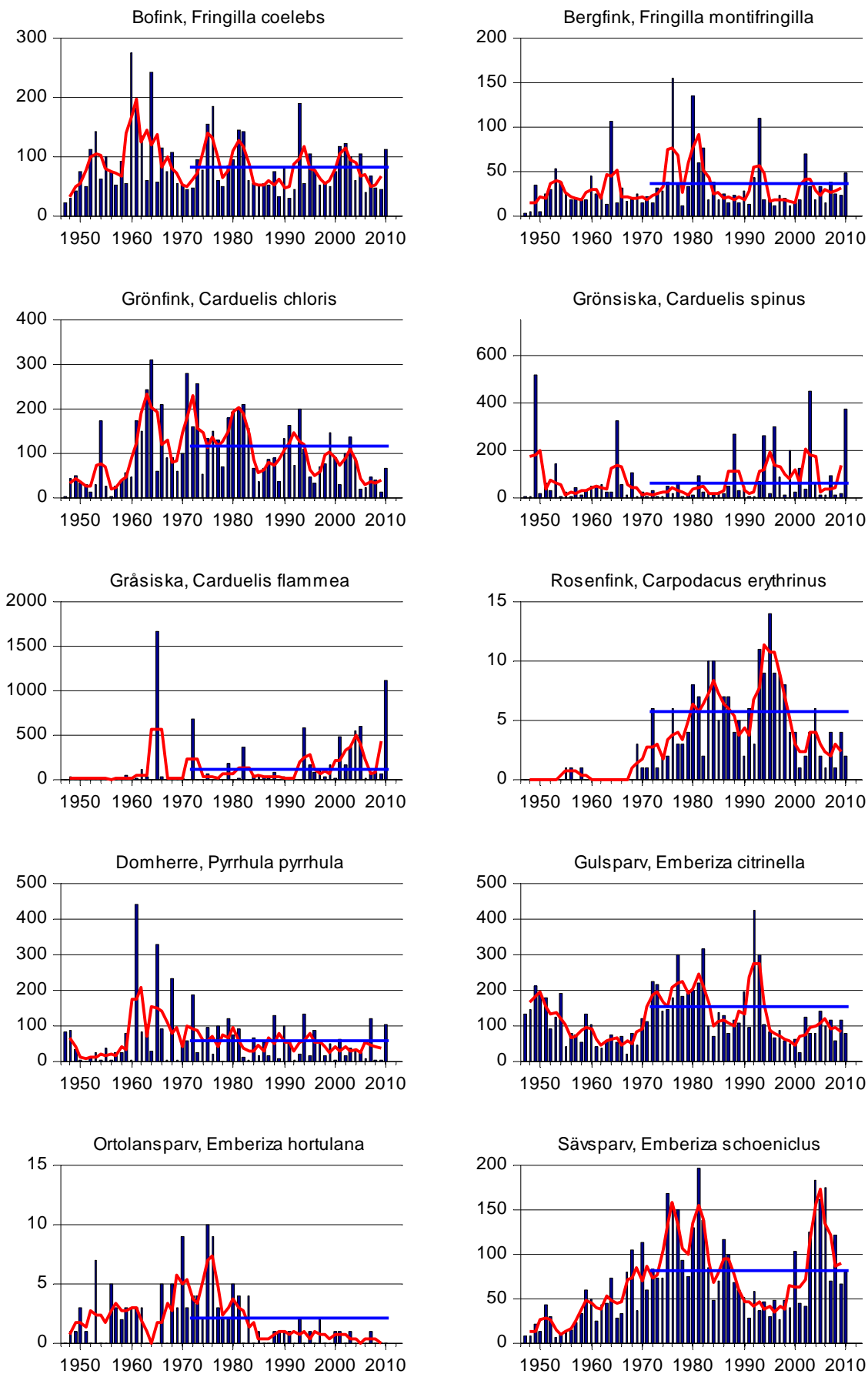
Figur 3. Höstfångst forts. *Autumn trapping cont.*



Figur 3. Höstfångst forts. *Autumn trapping cont.*

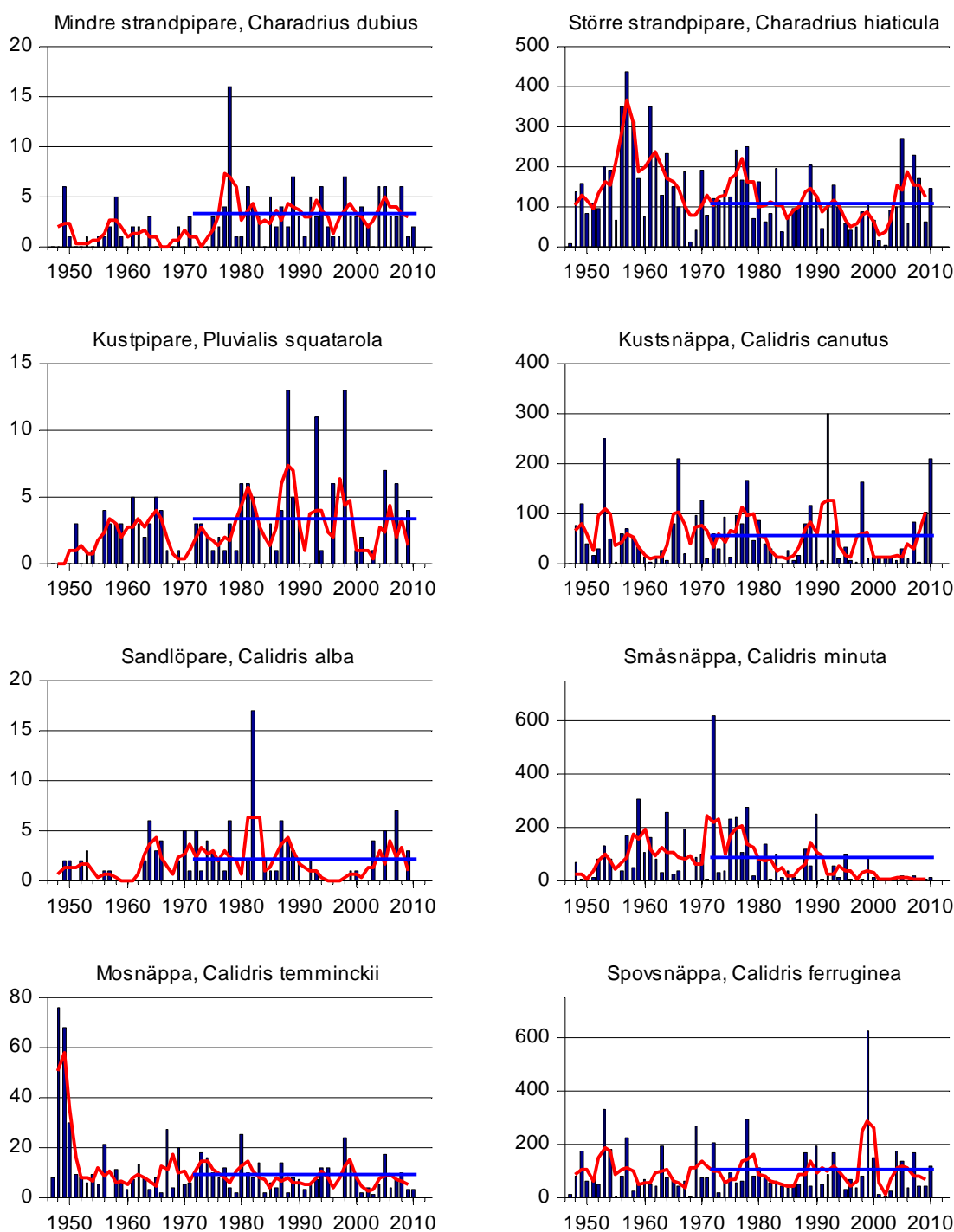
Figur 3. Höstfångst forts. *Autumn trapping cont.*

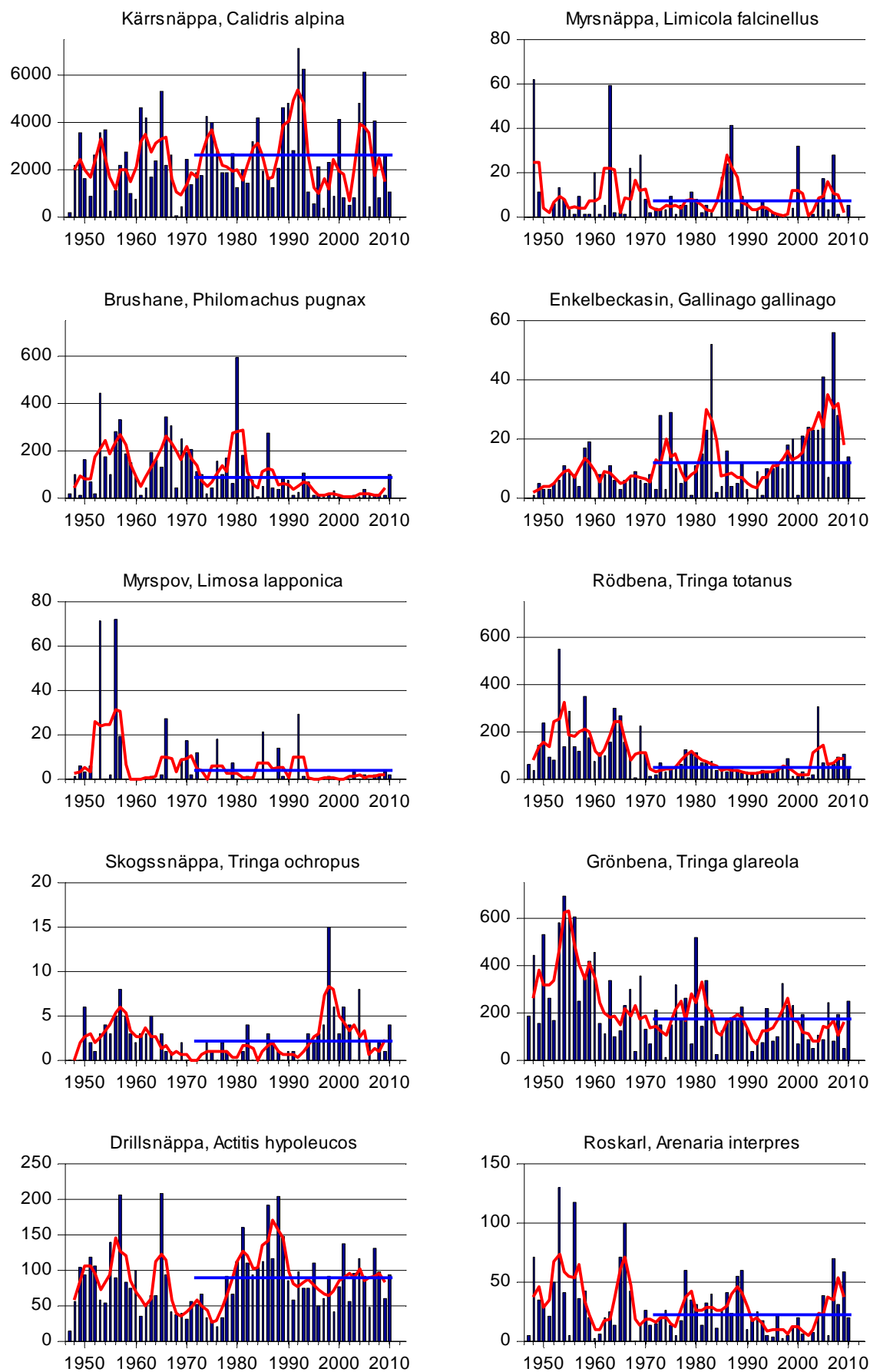


Figur 3. Höstfångst forts. *Autumn trapping cont.*

Figur 4. Antalet fångade fåglar i vadarfångsten somrarna och höstarna 1947–2010 (staplar). Den horisontella linjen visar medelantalet fåglar fångade i standardfångsten 1972–2001. Även löpande treårsmedelvärden visas (linje).

Number of waders trapped in walk-in traps in 1947–2009 (columns). The horizontal line denotes the yearly average in the standardised trapping 1972–2001. Running three-year means are also shown (line).



Figur 4. Vadarfångst forts. *Wader trapping cont.*

Appendix 1. Svenska och vetenskapliga artnamn. *Swedish and scientific names.*

Swedish name	Scientific name		
Alfågel	<i>Clangula hyemalis</i>	Kattuggla	<i>Strix aluco</i>
Backsvala	<i>Riparia riparia</i>	Kentsk tärna	<i>Sterna sandvicensis</i>
Bergfink	<i>Fringilla montifringilla</i>	Knipa	<i>Bucephala clangula</i>
Björktrast	<i>Turdus pilaris</i>	Knölsvan	<i>Cygnus olor</i>
Blåhake	<i>Luscinia svecica</i>	Koltrast	<i>Turdus merula</i>
Blåmes	<i>Parus caeruleus</i>	Kornknarr	<i>Crex crex</i>
Bofink	<i>Fringilla coelebs</i>	Kornsparv	<i>Miliaria calandra</i>
Brandkronad kungsfågel	<i>Regulus ignicapillus</i>	Korp	<i>Corvus corax</i>
Brun kärnhök	<i>Circus aeruginosus</i>	Kricka	<i>Anas crecca</i>
Brunand	<i>Aythya ferina</i>	Kråka	<i>Corvus corone cornix</i>
Brushane	<i>Philomachus pugnax</i>	Kungsfiskare	<i>Alcedo atthis</i>
Buskskvätta	<i>Saxicola rubetra</i>	Kungsfågel	<i>Regulus regulus</i>
Busksångare	<i>Acrocephalus dumetorum</i>	Kungsfågelsångare	<i>Phylloscopus proregulus</i>
Bändelkorsnäbb	<i>Loxia leucoptera</i>	Kustpipare	<i>Pluvialis squatarola</i>
Domherre	<i>Pyrrhula pyrrhula</i>	Kustsnäppa	<i>Calidris canutus</i>
Drillsnäppa	<i>Actitis hypoleucos</i>	Kärrensäppa	<i>Calidris alpina</i>
Dubbelbeckasin	<i>Gallinago media</i>	Kärrensångare	<i>Acrocephalus palustris</i>
Dubbeltrast	<i>Turdus viscivorus</i>	Ladusvala	<i>Hirundo rustica</i>
Duvhök	<i>Accipiter gentilis</i>	Lappsparv	<i>Calcarius lapponicus</i>
Dvärgbeckasin	<i>Lymnocyptes minimus</i>	Ljungpipare	<i>Pluvialis apricaria</i>
Enkelbeckasin	<i>Gallinago gallinago</i>	Lundsångare	<i>Phylloscopus trochiloides</i>
Entita	<i>Parus palustris</i>	Långtåsnäppa	<i>Calidris subminuta</i>
Fiskmås	<i>Larus canus</i>	Lärkfalk	<i>Falco subbuteo</i>
Fisktärna	<i>Sterna hirundo</i>	Lövsångare	<i>Phylloscopus trochilus</i>
Fjällpipare	<i>Charadrius morinellus</i>	Mindre flugsnappare	<i>Ficedula parva</i>
Fjällvråk	<i>Buteo lagopus</i>	Mindre hackspett	<i>Dendrocopos minor</i>
Flodsångare	<i>Locustella fluviatilis</i>	Mindre korsnäbb	<i>Loxia curvirostra</i>
Forsärla	<i>Motacilla cinerea</i>	Mindre strandpipare	<i>Charadrius dubius</i>
Fältpiplärka	<i>Anthus campestris</i>	Mindre sångsvan	<i>Cygnus columbianus</i>
Gluttsnäppa	<i>Tringa nebularia</i>	Morkulla	<i>Scolopax rusticola</i>
Gransångare	<i>Phylloscopus collybita</i>	Mosnäppa	<i>Calidris temminckii</i>
Gravand	<i>Tadorna tadorna</i>	Myrsnäppa	<i>Limicola falcinellus</i>
Grå flugsnappare	<i>Muscicapa striata</i>	Myrspov	<i>Limosa lapponica</i>
Grågås	<i>Anser anser</i>	Nattskärra	<i>Caprimulgus europaeus</i>
Gråsiska	<i>Carduelis flammea</i>	Nordsångare	<i>Phylloscopus borealis</i>
Gråsparv	<i>Passer domesticus</i>	Näktergal	<i>Luscinia luscinia</i>
Gräsand	<i>Anas platyrhynchos</i>	Nötkråka	<i>Nucifraga caryocatactes</i>
Gräshoppsångare	<i>Locustella naevia</i>	Nötskrika	<i>Garrulus glandarius</i>
Grönbena	<i>Tringa glareola</i>	Ormvvråk	<i>Buteo buteo</i>
Grönfink	<i>Carduelis chloris</i>	Ortolansparv	<i>Emberiza hortulana</i>
Gröngöling	<i>Picus viridis</i>	Pilfink	<i>Passer montanus</i>
Grönsiska	<i>Carduelis spinus</i>	Prutgås	<i>Branta bernicla</i>
Grönsångare	<i>Phylloscopus sibilatrix</i>	Pungmes	<i>Remiz pendulinus</i>
Gulhämpling	<i>Serinus serinus</i>	Päruggla	<i>Aegolius funereus</i>
Gulspurv	<i>Emberiza citrinella</i>	Rapphöna	<i>Perdix perdix</i>
Gulärla	<i>Motacilla flava</i>	Ringduva	<i>Columba palumbus</i>
Gärdsmyg	<i>Troglodytes troglodytes</i>	Ringtrast	<i>Turdus torquatus</i>
Gök	<i>Cuculus canorus</i>	Rosenfink	<i>Carpodacus erythrinus</i>
Göktyta	<i>Jynx torquilla</i>	Roskarl	<i>Arenaria interpres</i>
Halsbandsflugsnappare	<i>Ficedula albicollis</i>	Råka	<i>Corvus frugilegus</i>
Havstrut	<i>Larus marinus</i>	Rödbena	<i>Tringa totanus</i>
Hornuggla	<i>Asio otus</i>	Rödihake	<i>Erithacus rubecula</i>
Hussvala	<i>Delichon urbicum</i>	Rödihalsad snäppa	<i>Calidris ruficollis</i>
Häger	<i>Ardea cinerea</i>	Rödspov	<i>Limosa limosa</i>
Hämpling	<i>Carduelis cannabina</i>	Rödstjært	<i>Phoenicurus phoenicurus</i>
Härfågel	<i>Upupa epops</i>	Rödstrupig piplärka	<i>Anthus cervinus</i>
Härmsångare	<i>Hippolais icterina</i>	Rödvingetrast	<i>Turdus iliacus</i>
Höksångare	<i>Sylvia nisoria</i>	Rörhöna	<i>Gallinula chloropus</i>
Hökuggla	<i>Surnia ulula</i>	Rörsångare	<i>Acrocephalus scirpaceus</i>
Jorduggla	<i>Asio flammeus</i>	Sandlöpare	<i>Calidris alba</i>
Järnsparv	<i>Prunella modularis</i>	Sidensvans	<i>Bombycilla garrulus</i>
Kaja	<i>Corvus monedula</i>	Skata	<i>Pica pica</i>
Kanadagås	<i>Branta canadensis</i>	Skedand	<i>Anas clypeata</i>
		Skogsduva	<i>Columba oenas</i>

Skogssnäppa	<i>Tringa ochropus</i>
Skrattmås	<i>Larus ridibundus</i>
Skräntärna	<i>Sterna caspia</i>
Skäggdopping	<i>Podiceps cristatus</i>
Skäggmes	<i>Panurus biarmicus</i>
Skärfläcka	<i>Recurvirostra avosetta</i>
Skärpiplärka	<i>Anthus petrosus</i>
Skärnsnäppa	<i>Calidris maritima</i>
Slaguggla	<i>Strix uralensis</i>
Smalnäbbad simsnäppa	<i>Phalaropus lobatus</i>
Smådopping	<i>Tachybaptus ruficollis</i>
Småfläckig sumphöna	<i>Porzana porzana</i>
Smålom	<i>Gavia stellata</i>
Småskrake	<i>Mergus serrator</i>
Småsnäppa	<i>Calidris minuta</i>
Småspov	<i>Numenius phaeopus</i>
Småtrapp	<i>Tetrax tetrax</i>
Smätärna	<i>Sterna albifrons</i>
Snatterand	<i>Anas strepera</i>
Snögås	<i>Anser caerulescens</i>
Snösiska	<i>Carduelis hornemanni</i>
Snösparv	<i>Plectrophenax nivalis</i>
Sommargylling	<i>Oriolus oriolus</i>
Sothöna	<i>Fulica atra</i>
Sparvhök	<i>Accipiter nisus</i>
Sparvuggla	<i>Glaucidium passerinum</i>
Spetsbergsgås	<i>Anser brachyrhynchus</i>
Spillkräka	<i>Dryocopus martius</i>
Spovsnäppa	<i>Calidris ferruginea</i>
Stare	<i>Sturnus vulgaris</i>
Steglits	<i>Carduelis carduelis</i>
Stenfalk	<i>Falco columbarius</i>
Stenknäck	<i>Coccothraustes coccothraustes</i>
Stenskvätta	<i>Oenanthe oenanthe</i>
Stentrast	<i>Monticola saxatilis</i>
Stjärtand	<i>Anas acuta</i>
Stjärtmes	<i>Aegithalos caudatus</i>
Storlabb	<i>Stercorarius skua</i>
Storlom	<i>Gavia arctica</i>
Stormfågel	<i>Fulmarus glacialis</i>
Stormsvala	<i>Hydrobates pelagicus</i>
Storskarv	<i>Phalacrocorax carbo</i>
Storskrake	<i>Mergus merganser</i>
Storspov	<i>Numenius arquata</i>
Strandskata	<i>Haematopus ostralegus</i>
Strippgås	<i>Anser indicus</i>
Strömstare	<i>Cinclus cinclus</i>
Styltlöpare	<i>Himantopus himantopus</i>
Stäpphök	<i>Circus macrourus</i>
Stäppörn	<i>Aquila rapax</i>
Större hackspett	<i>Dendrocopos major</i>
Större korsnäbb	<i>Loxia pytyopsittacus</i>
Större piplärka	<i>Anthus novaeseelandiae</i>
Större skrikörn	<i>Aquila clanga</i>
Större strandpipare	<i>Charadrius hiaticula</i>
Svart rödstjärt	<i>Phoenicurus ochruros</i>
Svartbent strandpipare	<i>Charadrius alexandrinus</i>
Svarthakad buskskvätta	<i>Saxicola torquata</i>
Svarthakedopping	<i>Podiceps auritus</i>
Svarthalsad dopping	<i>Podiceps nigricollis</i>
Svarthuvad mås	<i>Larus melanocephalus</i>
Svarthätta	<i>Sylvia atricapilla</i>
Svartkräka	<i>Corvus corone corone</i>

Svartmes	<i>Parus ater</i>
Svartsnäppa	<i>Tringa erythropus</i>
Svarttärna	<i>Chlidonias niger</i>
Svartvit flugsnappare	<i>Ficedula hypoleuca</i>
Svärta	<i>Melanitta fusca</i>
Sydnäktergal	<i>Luscinia megarhynchos</i>
Sånglärka	<i>Alauda arvensis</i>
Sångsvan	<i>Cygnus cygnus</i>
Sädesärta	<i>Motacilla alba</i>
Sädgås	<i>Anser fabalis</i>
Sävsparv	<i>Emberiza schoeniclus</i>
Sävsångare	<i>Acrocephalus schoenobaenus</i>
Talgoxe	<i>Parus major</i>
Tallbit	<i>Pinicola enucleator</i>
Talltita	<i>Parus montanus</i>
Taltrast	<i>Turdus philomelos</i>
Tamduva	<i>Columba livia</i>
Tjäder	<i>Tetrao urogallus</i>
Tobisgrissla	<i>Cephus grylle</i>
Tofslärka	<i>Galerida cristata</i>
Tofsmes	<i>Parus cristatus</i>
Tofsvipa	<i>Vanellus vanellus</i>
Tordmule	<i>Alca torda</i>
Tornfalk	<i>Falco tinnunculus</i>
Tornseglare	<i>Apus apus</i>
Tornuggla	<i>Tyto alba</i>
Trana	<i>Grus grus</i>
Trastsångare	<i>Acrocephalus arundinaceus</i>
Tretåmås	<i>Rissa tridactyla</i>
Tretåspett	<i>Picoides tridactylus</i>
Trädgårdssångare	<i>Sylvia borin</i>
Trädkrypare	<i>Certhia familiaris</i>
Trädlärka	<i>Lullula arborea</i>
Trädpiplärka	<i>Anthus trivialis</i>
Turkduva	<i>Streptopelia decaocto</i>
Turturduva	<i>Streptopelia turtur</i>
Tuvsnäppa	<i>Calidris melanotos</i>
Tärnmås	<i>Larus sabini</i>
Törnskata	<i>Lanius collurio</i>
Törnsångare	<i>Sylvia communis</i>
Vaktel	<i>Coturnix coturnix</i>
Varfågel	<i>Lanius excubitor</i>
Vassångare	<i>Locustella luscinioides</i>
Vattenpiplärka	<i>Anthus spinoletta</i>
Vattenrall	<i>Rallus aquaticus</i>
Videsparv	<i>Emberiza rustica</i>
Videsångare	<i>Phylloscopus schwarzi</i>
Vigg	<i>Aythya fuligula</i>
Vinterhämpling	<i>Carduelis flavirostris</i>
Vitgumpssnäppa	<i>Calidris fuscicollis</i>
Vit stork	<i>Ciconia ciconia</i>
Vitkindad gås	<i>Branta leucopsis</i>
Vitnäbbad islom	<i>Gavia adamsii</i>
Vitryggspett	<i>Dendrocopos leucotos</i>
Vittrut	<i>Larus hyperboreus</i>
Vitvingad trut	<i>Larus glaucoides</i>
Vitvingad tärna	<i>Chlidonias leucopterus</i>
Ärta	<i>Anas querquedula</i>
Ägretthäger	<i>Egretta alba</i>
Ängshök	<i>Circus pygargus</i>
Ängspiplärka	<i>Anthus pratensis</i>
Ärtsångare	<i>Sylvia curruca</i>